



Dipartimento  
del Tesoro

# **U.C.A.M.P.**

## **UFFICIO CENTRALE ANTIFRODE DEI MEZZI DI PAGAMENTO**

### **Antonio Adinolfi**

*Conoscere per difendersi: le frodi sulle carte di pagamento in Italia*

**Carte 2013 – APPagamenti per i clienti**  
Milano, 4/5 dicembre 2013

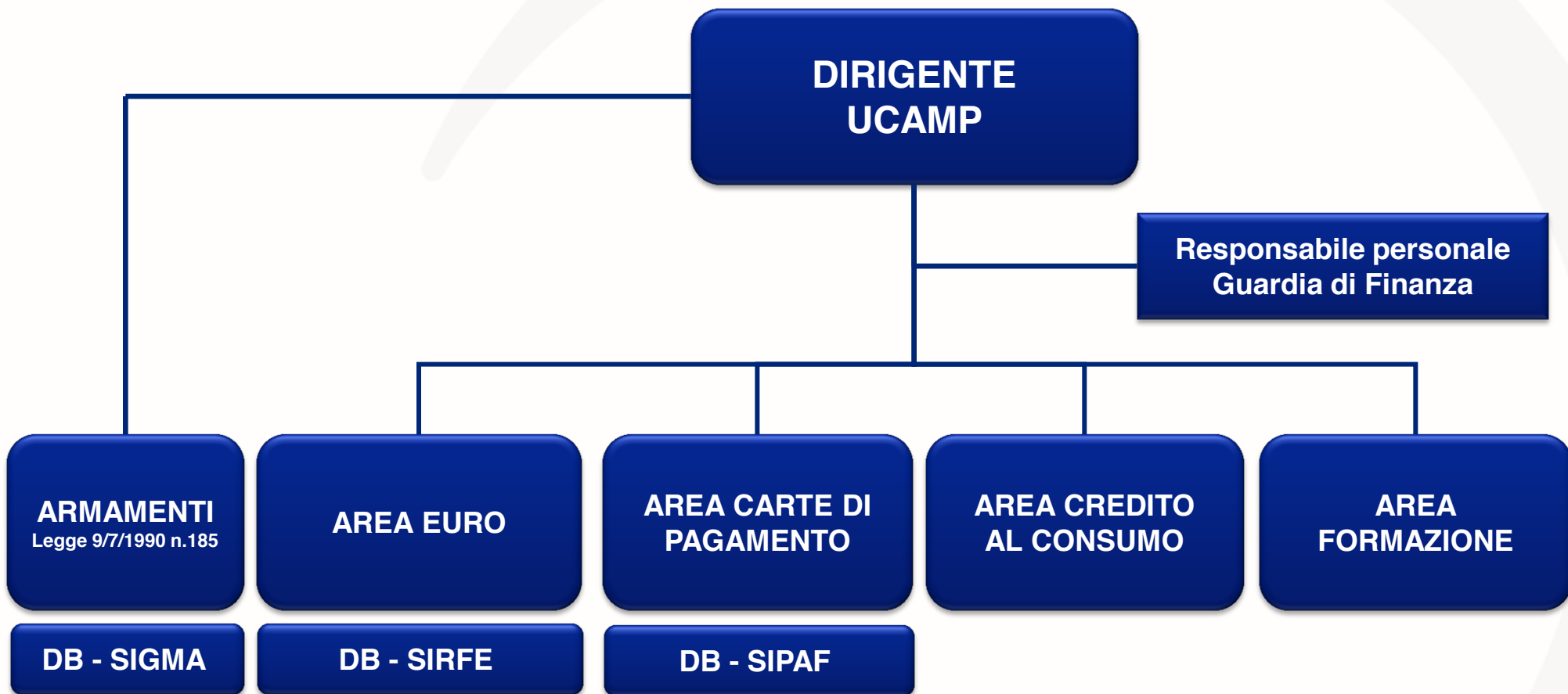


# Ordinamento e competenze

## Ufficio Centrale Antifrode dei Mezzi di Pagamento (UCAMP)







**Raccolta e trattamento dei dati sulle falsificazioni dell'Euro nel territorio nazionale, per finalità di monitoraggio del fenomeno, nonché cooperazione con gli organi nazionali, comunitari ed internazionali per scopi preventivi e di contrasto delle falsificazioni su scala europea**

**Prevenzione delle frodi sui pagamenti eseguiti con le carte di pagamento (debito - credito - prepagate)**

**Prevenzione delle frodi sugli strumenti deputati al credito al consumo**

**Formazione specialistica nazionale e internazionale diretta agli intermediari finanziari e alle forze di polizia**

## ISTITUZIONE UFFICIO

Legge 17 agosto 2005, n.166

Regolamento di attuazione della Legge 166/2005 - Decreto Ministeriale 30 aprile 2007, n.112

Decreto del Ministero dell'Economia e delle Finanze 5 luglio 2012

Decreto del Ministero dell'Interno 28 aprile 2006

Decreto del Ministero dell'Economia e delle Finanze 15 maggio 2001

Decreto del Presidente del Consiglio dei Ministri 27 giugno 2006

## EURO

Regolamento (CE) 1338/01  
Regolamento (CE) 44/2009

Decreto Legge 25 settembre 2001, n.350

Decisione BCE/2010/14  
Decisione BCE/2012/19

Art. 97 Decreto Legge 24 gennaio 2012, n.1

Provvedimento della Banca d'Italia 14 febbraio 2012

Decreto del Ministero dell'Economia e delle Finanze 1 febbraio 2013

## CARTE DI PAGAMENTO

Legge 17 agosto 2005, n.166

Regolamento di attuazione della legge n. 166/2005 – Decreto Ministeriale 30 aprile 2007, n.112

Art. 5 co. 6 quinquies Legge 26 aprile 2012, n.44

Decreto legislativo 19 settembre 2012, n.169

Decisione quadro del Consiglio 28 maggio 2001 – 413 GAI

# Attuazione dei compiti assegnati all'Ufficio Centrale Antifrode dei Mezzi di Pagamento



---

**Gestione di un archivio informatizzato per l'analisi dei dati tecnici e statistici sulle falsificazioni dell'euro, acquisiti nell'ambito nazionale, e per il monitoraggio dell'andamento del fenomeno in Italia**

---

**Gestione dei rapporti con le autorità nazionali e comunitarie competenti in materia di falsificazione (OLAF, BCE, EUROPOL, INTERPOL, BANCA D'ITALIA, IPZS, MINISTERO INTERNO, FORZE DI POLIZIA)**

---

**Gestione dei rapporti, a livello comunitario, fra uffici centrali nazionali: in questo ruolo l'UCAMP svolge un ruolo complementare a quello dell'UCIFM**

---

**Nuovo software (SIRFE) per l'acquisizione e la gestione in via telematica dei dati**



---

**Gestione di un archivio informatizzato per l'analisi dei dati tecnici e statistici sulle frodi con le carte di pagamento, acquisiti nell'ambito nazionale, e per il monitoraggio dell'andamento del fenomeno in Italia**

---

**Gestione dei rapporti con le autorità nazionali competenti in materia di frode sulle carte di pagamento (BANCA D'ITALIA, MINISTERO INTERNO e FORZE DI POLIZIA)**

---

**Riunioni tecniche di analisi con i referenti sicurezza degli Enti accreditati al Sipaf**

---

**Gruppo di lavoro interdisciplinare istituzionale – GIPAF**

**Ministero dell'Interno, Ministero della Giustizia, Ministero Sviluppo Economico, DigitPA, Banca d'Italia, Associazione Bancaria Italiana, Esperti dei principali gruppi bancari e Forze di polizia**

---

**Debutto dell'UCAMP nel dicembre 2002 con l'evento formativo di portata internazionale denominato PERICLES (training programme della Commissione Europea/Olaf)**

**Capo progetto per l'area del Mediterraneo**

**Ultimi eventi organizzati: 2010 (Tripoli - Libia), 2011 (Istanbul - Turchia), 2012 (Dubrovnik - Croazia), 2013 (Rabat - Marocco)**

---

**Organizzazione a livello nazionale di conferenze, seminari, *workshop* rivolti agli intermediari finanziari, alle imprese di trasporto e custodia valori, al personale delle Forze di polizia e alla magistratura**

---

**Partecipazione a conferenze e convegni sulle carte di pagamento e sulla falsificazione euro**

---

**Partecipazione a progetti comunitari finalizzati al rafforzamento della cooperazione pubblico-privato per la repressione delle frodi in genere**

# Sistema di prevenzione delle frodi sulle carte di pagamento

## SIPAF

# STRUTTURA DEL SISTEMA DI PREVENZIONE DELLE FRODI SULLE CARTE DI PAGAMENTO

**ARCHIVIO CENTRALIZZATO  
(SIPAF)**

Segmento  
Dati

Segmento  
Informazioni

**GRUPPO DI LAVORO  
(GIPAF)**



# GIPAF

Gruppo di lavoro per la prevenzione amministrativa delle frodi sulle carte di pagamento

**E' un gruppo di carattere consultivo composto da esperti di estrazione pluridisciplinare**

**Mantiene un contatto costante con le società che partecipano al sistema al fine di studiare soluzioni idonee a risolvere i possibili problemi conseguenti all'evoluzione tecnologica del settore**

**E' composto da esperti della Banca d'Italia, dell'ABI, intermediari finanziari, enti, organismi anche internazionali, pubbliche amministrazioni e forze di polizia, nonché esperti direttamente nominati**

**I rappresentanti del Ministero dell'Economia e delle Finanze svolgono le funzioni di presidenza ed assicurano il servizio di segretariato**

# GIPAF

## AMMINISTRAZIONI, ISTITUTI ED ORGANI AI SENSI DEL COMMA 1, ARTICOLO 14 DEL REGOLAMENTO

MINISTERO DELL'ECONOMIA E DELLE FINANZE

1 TITOLARE  
1 SUPPLENTE

MINISTERO DELL'INTERNO

1 TITOLARE  
1 SUPPLENTE

MINISTERO DELLA GIUSTIZIA

1 TITOLARE  
1 SUPPLENTE

BANCA D'ITALIA

1 TITOLARE  
1 SUPPLENTE

MINISTERO DELLO SVILUPPO ECONOMICO

1 TITOLARE  
1 SUPPLENTE

MINISTERO DELLA DIFESA

1 TITOLARE  
1 SUPPLENTE

MINISTRO PER LE RIFORME E INNOVAZIONI NELLA P.A.

1 TITOLARE  
1 SUPPLENTE

## ESPERTI APPARTENENTI AGLI ENTI DI CUI AL COMMA 2, parte 1

MINISTERO DELL'INTERNO UFFICIO COORDINAMENTO FORZE DI POLIZIA

1 TITOLARE  
1 SUPPLENTE

ASSOCIAZIONE BANCARIA ITALIANA

1 TITOLARE  
1 SUPPLENTE

SOCIETA' SEGNALANTI

1 TITOLARE  
1 SUPPLENTE

## ESPERTI DESIGNATI AI SENSI DEL COMMA 2, parte 2

ALTRE SOCIETA'

1. INTERMEDIARI FINANZIARI
2. ENTI
3. ORGANISMI PUBBLICI E PRIVATI
4. PUBBLICHE AMMINISTRAZIONI
5. ESPERTI NON DESIGNATI



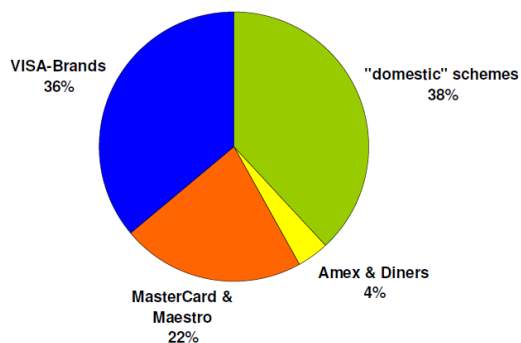


## Risoluzione del Parlamento europeo del 20 novembre 2012 sul Libro verde «Verso un mercato europeo integrato dei pagamenti tramite carte, internet e telefono mobile» (2012/2040-INI)

A. considerando che il mercato europeo dei pagamenti tramite carte, internet e telefono mobile risulta al momento ancora frammentato al di là delle frontiere nazionali e che soltanto pochi grandi operatori riescono a farsi accettare dai commercianti e a operare su base transfrontaliera;

B. considerando che la posizione dominante di due prestatori **NON EUROPEI** di servizi di pagamento tramite carta può portare a commissioni eccessive e ingiustificate sia per i consumatori che per i commercianti, in cui le rispettive banche (le cosiddette banche di emissione e di affiliazione) approfittano della situazione, come dichiarato dalla Commissione nel Libro verde;

**Market Shares 2011**  
**Payment Card Schemes in the EU-27**  
 - based on payments volume (in €) -



**Notes:** Data are including POS-payments (no cash/ATM) of all cards (debit, delayed debit and credit cards) issued in the 27 EU countries. Payments of private label cards (like store cards and fuel cards) and e-purses (e-money) are not included. Domestic schemes, which are phased out during 2011 (e.g. „PIN“ in the Netherlands), are not subsumed under „domestic schemes“, but already classed as their expected new brand affiliation.

**Sources:** ECB Data Warehouse, annual reports of schemes, Nilson Report and others

D. considerando che la quota e la varietà dei pagamenti tramite internet e telefono mobile hanno registrato un costante incremento in Europa e su scala mondiale;

E. considerando che, in seguito al progresso tecnico, i sistemi di pagamento tramite carta potrebbero essere gradualmente sostituiti da altri mezzi di pagamento elettronico o tramite telefono mobile;

G. considerando che il modello commerciale attuale dei pagamenti tramite carta consente livelli eccessivi di commissioni interbancarie multilaterali (MIF) che sembrano talvolta eccedere il costo effettivo di finanziamento del sistema e che costituiscono uno dei principali fattori che ostacolano la concorrenza nel mercato dei pagamenti;

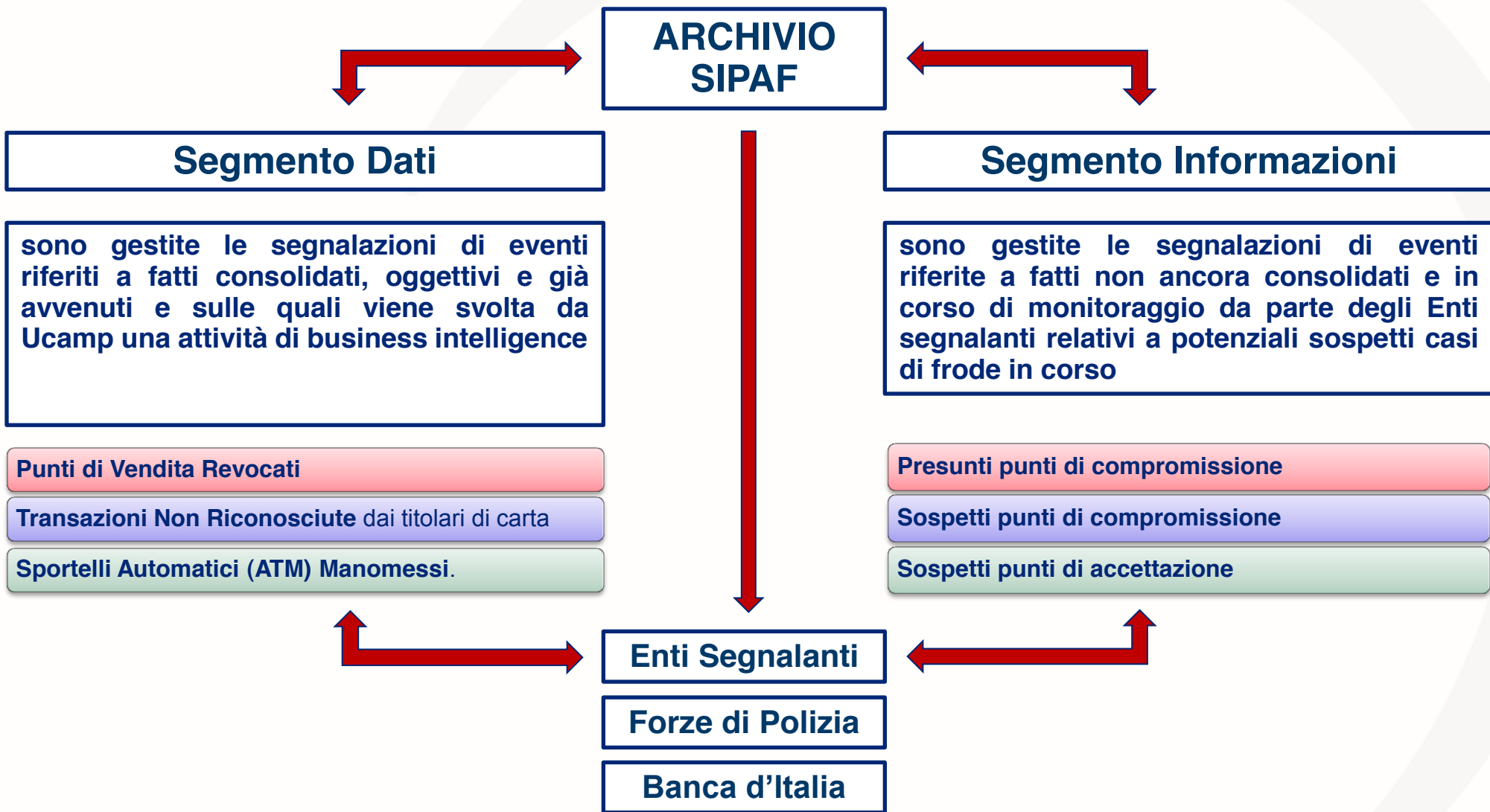


### La sicurezza dei pagamenti

52. sottolinea che, **per consentire il pieno sviluppo delle potenzialità dei pagamenti elettronici, è essenziale garantire la fiducia dei consumatori**, che a sua volta necessita di un elevato livello di sicurezza come tutela contro il rischio di frodi e per la protezione dei dati sensibili e personali dei consumatori;

55. **...considera importante che tutte le frodi sui pagamenti nell'area AUPE siano segnalate a un sito centralizzato a fini di monitoraggio, statistica e valutazione, al fine di rispondere prontamente alle nuove minacce per la sicurezza e di far conoscere al pubblico i principali sviluppi...**







## **Transazioni non riconosciute**

Istituti emittenti italiani, carte usate in Italia o all'estero



## **Confronti internazionali**

Italia, Francia, UK e Australia



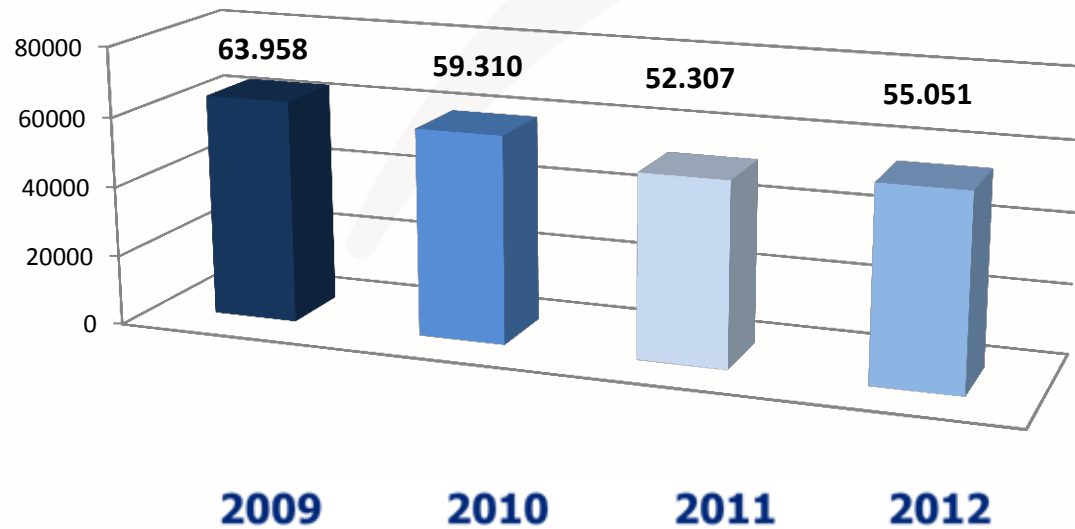
## **Manomissioni ATM**

Manomissioni avvenute in Italia, istituti nazionali o esteri

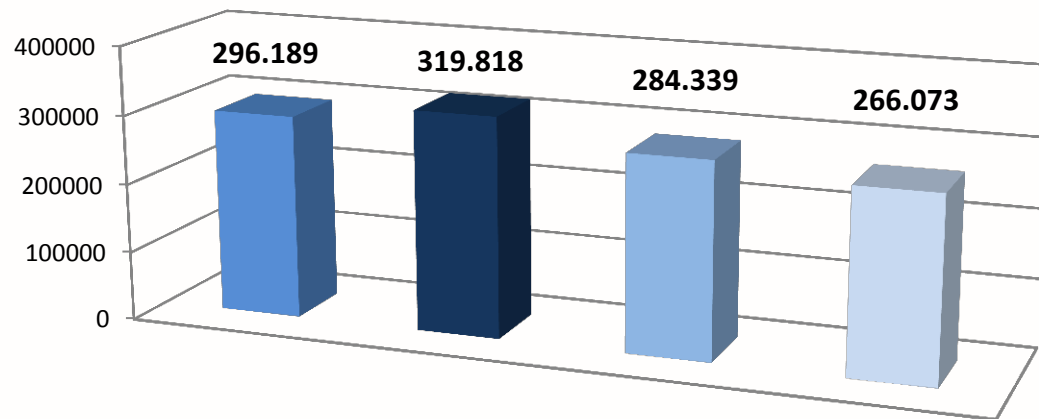


## **Revoche convenzioni**

Convenzioni revocate in Italia



**Transazioni sconosciute  
VALORE (migliaia)**



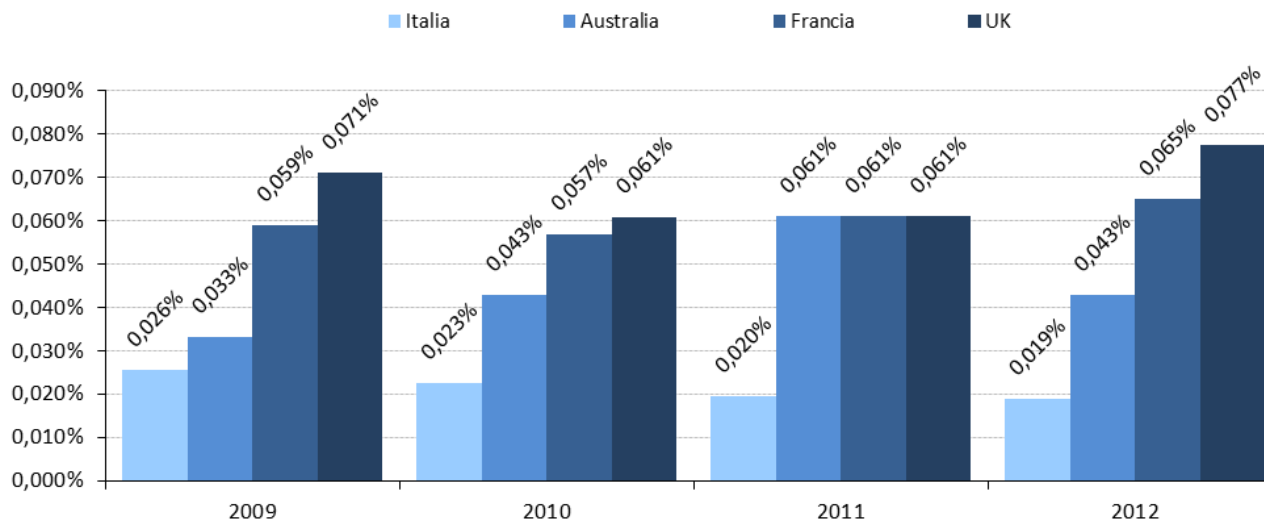
**Transazioni sconosciute  
NUMERO**

## Transazioni non riconosciute

### Carte emesse in Italia

	2011 I sem	2011 II sem	2012 I sem	2012 II sem	2011	2012	Var %
valore	0,0228%	0,0166%	0,0176%	0,0204%	0,0196%	0,0190%	-2,8%
numero	0,0147%	0,0096%	0,0099%	0,0109%	0,0121%	0,0104%	-13,6%

Incidenza percentuale sul transato complessivo - valore

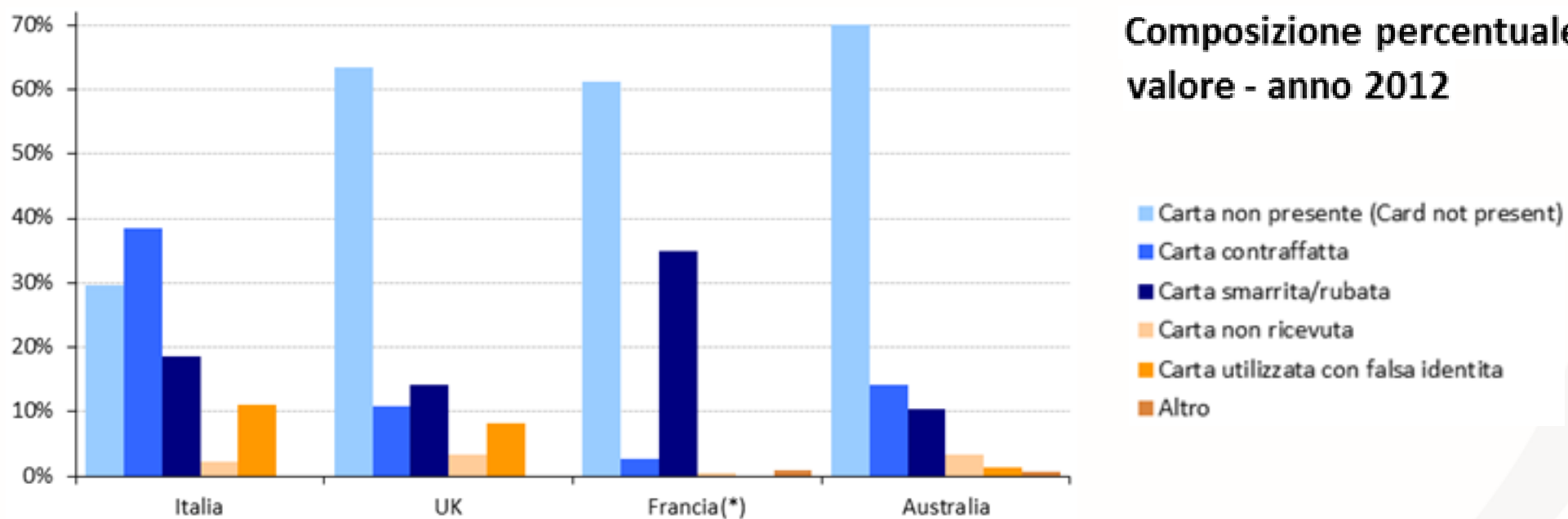


Fonte: elaborazioni UCAMP su dati UK Card Association, Observatoire de la Sécurité des Cartes de Paiement, Australian Payment Clearing Association, 2013



	Italia	UK	Francia(*)	Australia
Carta non presente (Card not present) / Numero carta usurpato	30%	63%	61%	70%
Carta contraffatta	39%	11%	3%	14%
Carta smarrita/rubata	19%	14%	35%	10%
Carta non ricevuta	2%	3%	0%	3%
Carta utilizzata con falsa identita	11%	8%		1%
Altro			1%	1%
<b>Totale</b>	<b>100%</b>	<b>100%</b>	<b>100%</b>	<b>100%</b>

(\*) Frodi nazionali



Fonte: elaborazioni UCAMP su dati UK Card Association, Observatoire de la Sécurité des Cartes de Paiement, Australian Payment Clearing Association, 2013



## Transazioni non riconosciute per causale

### Carte emesse in Italia

#### a - Valore

	Totale 2009 I sem = 100			
	2011 I sem	2011 II sem	2012 I sem	2012 II sem
Carta contraffatta	55,9	33,6	34,2	38,1
Carta non ricevuta	1,4	1,5	2,5	1,6
Carta rubata	9,8	9,8	9,5	15,1
Carta smarrita	7,4	5,4	5,0	5,1
Carta utilizzata con falsa identità	0,2	0,2	0,4	0,5
Utilizzo fraudolento del codice carta emessa	4,5	3,2	6,1	14,1
Utilizzo fraudolento della carta in Internet	20,1	25,1	24,9	30,5
<b>Totale</b>	<b>99,4</b>	<b>78,9</b>	<b>82,6</b>	<b>105,0</b>

#### b - Numero

	Totale 2009 I sem = 100			
	2011 I sem	2011 II sem	2012 I sem	2012 II sem
Carta contraffatta	71,9	40,9	38,4	39,7
Carta non ricevuta	1,7	1,9	1,9	2,4
Carta rubata	9,2	7,7	7,2	10,4
Carta smarrita	12,7	7,3	6,3	6,6
Carta utilizzata con falsa identità	0,1	0,3	0,5	0,7
Utilizzo fraudolento del codice carta emessa	6,3	3,7	6,9	13,2
Utilizzo fraudolento della carta in Internet	20,2	24,2	27,6	33,2
<b>Totale</b>	<b>122,2</b>	<b>85,9</b>	<b>88,7</b>	<b>106,0</b>

Totale 2009 = 100		
2011	2012	var %
41,1	33,2	-19,2%
1,3	1,9	44,0%
9,0	11,3	25,7%
5,9	4,6	-20,7%
0,2	0,4	101,9%
3,6	9,2	159,2%
20,8	25,4	22,4%
<b>81,8</b>	<b>86,1</b>	<b>5,2%</b>

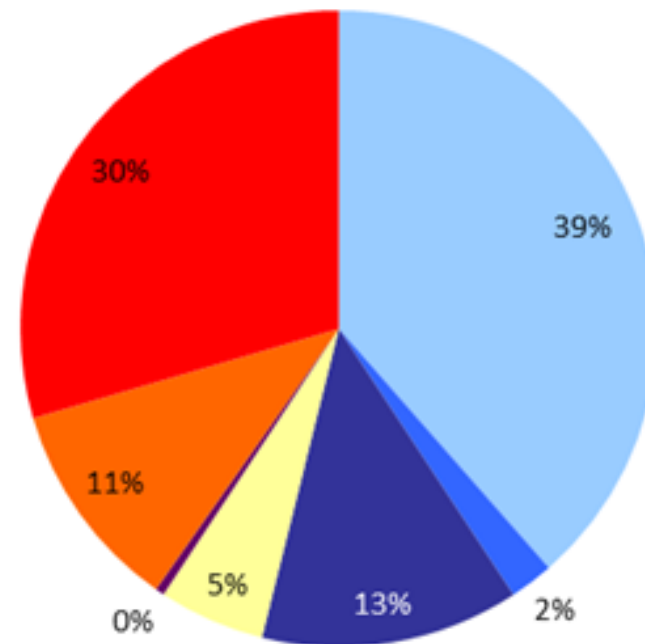
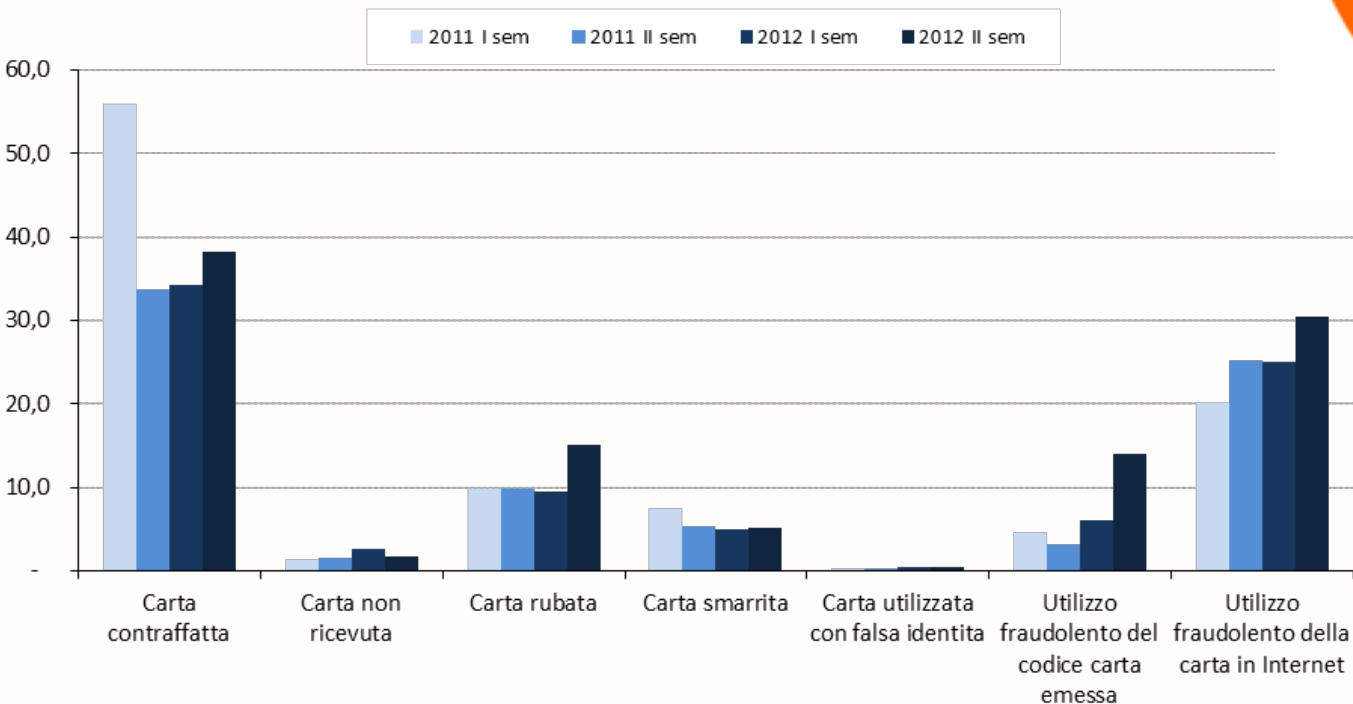
  

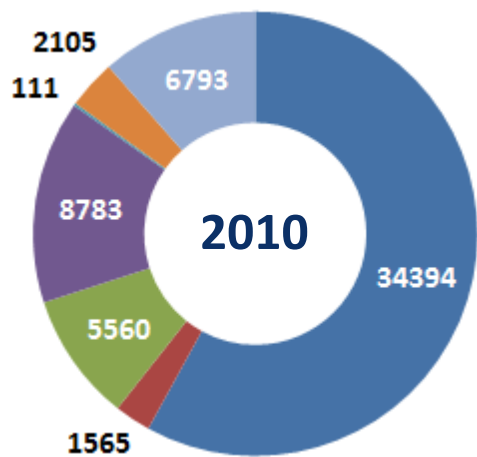
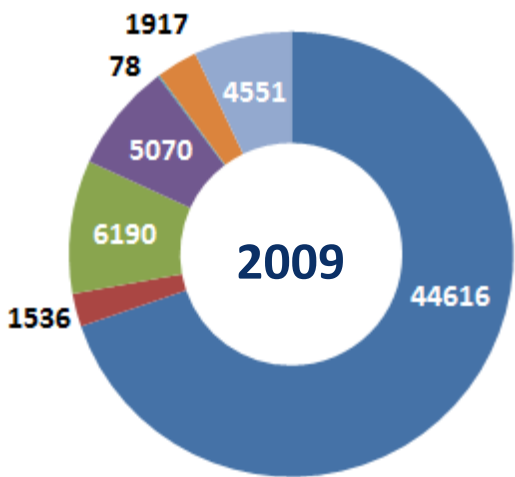
Totale 2009 = 100		
2011	2012	var %
52,0	36,0	-30,8%
1,7	2,0	18,3%
7,8	8,1	4,0%
9,2	5,9	-35,8%
0,2	0,5	189,1%
4,6	9,3	101,1%
20,5	28,0	36,8%
<b>96,0</b>	<b>89,8</b>	<b>-6,4%</b>

## Composizione percentuale - valore - anno 2012

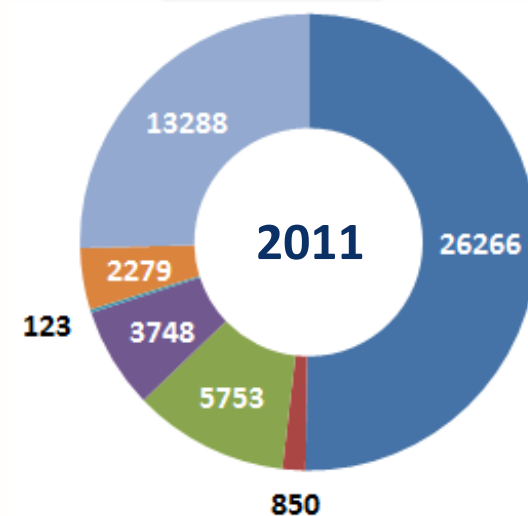
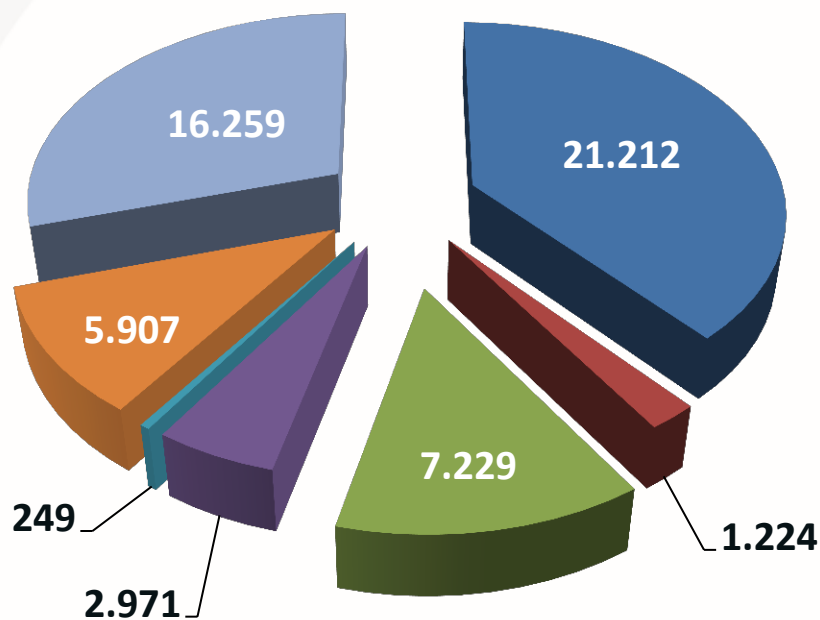
- Carta contraffatta
- Carta rubata
- Carta utilizzata con falsa identità
- Utilizzo fraudolento della carta in Internet
- Carta non ricevuta
- Carta smarrita
- Utilizzo fraudolento del codice carta emessa

Valore (totale 2009 I sem = 100)





**2012**



- carta contraffatta
- carta non ricevuta
- Carta rubata
- Carta smarrita
- Carta utilizzata con falsa identità
- Utilizzo fraudolento del codice carta emessa
- Utilizzo fraudolento della carta in internet



## Transazioni non riconosciute per tipo

### Carte emesse in Italia

#### a - Valore transazioni

	2011 I sem	2011 II sem	2012 I sem	2012 II sem
POS	0,0184%	0,0154%	0,0178%	0,0204%
Internet	0,2244%	0,2694%	0,2308%	0,2739%
Prelevi	0,0181%	0,0079%	0,0082%	0,0102%
<b>Totale</b>	<b>0,0228%</b>	<b>0,0166%</b>	<b>0,0176%</b>	<b>0,0204%</b>

	2011	2012	var %
POS	0,0168%	0,0192%	14%
Internet	0,2471%	0,2526%	2%
Prelevi	0,0128%	0,0093%	-28%
<b>Totale</b>	<b>0,0196%</b>	<b>0,0190%</b>	<b>-3%</b>

#### b - Numero transazioni

	2011 I sem	2011 II sem	2012 I sem	2012 II sem
POS	0,0081%	0,0059%	0,0068%	0,0075%
Internet	0,1232%	0,1132%	0,1097%	0,1206%
Prelevi	0,0188%	0,0086%	0,0072%	0,0076%
<b>Totale</b>	<b>0,0147%</b>	<b>0,0096%</b>	<b>0,0099%</b>	<b>0,0109%</b>

	2011	2012	var %
POS	0,0070%	0,0072%	3%
Internet	0,1180%	0,1154%	-2%
Prelevi	0,0135%	0,0074%	-45%
<b>Totale</b>	<b>0,0121%</b>	<b>0,0104%</b>	<b>-14%</b>

#### c - Valore medio di una singola transazione (euro)

	2011 I sem	2011 II sem	2012 I sem	2012 II sem
POS	175	202	200	206
Internet	178	218	192	195
Prelevi	172	170	211	249
<b>Totale</b>	<b>175</b>	<b>197</b>	<b>200</b>	<b>213</b>

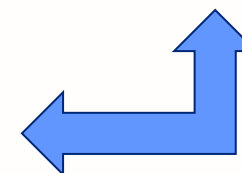
	2011	2012	var %
POS	187	203	9%
Internet	198	194	-2%
Prelevi	171	231	35%
<b>Totale</b>	<b>184</b>	<b>207</b>	<b>12%</b>

#### d - Rapporto tra valore medio delle transazioni non riconosciute e delle transazioni nel complesso

	2011 I sem	2011 II sem	2012 I sem	2012 II sem
POS	2,27	2,60	2,64	2,71
Internet	1,82	2,38	2,10	2,27
Prelevi	0,97	0,92	1,15	1,34
<b>Totale</b>	<b>1,55</b>	<b>1,73</b>	<b>1,77</b>	<b>1,87</b>

	2011	2012
POS	2,42	2,68
Internet	2,09	2,19
Prelevi	0,95	1,25
<b>Totale</b>	<b>1,62</b>	<b>1,83</b>

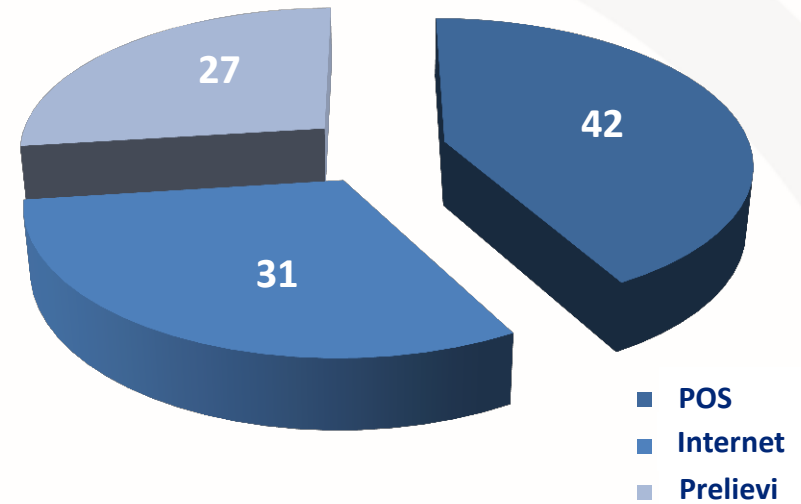
Incidenza percentuale sul transato genuino



valore medio transazione non riconosciuta

multiplo rispetto al valore complessivo

## Composizione percentuale Valore – anno 2012



## Transazioni non riconosciute per tipo

### Carte emesse in Italia

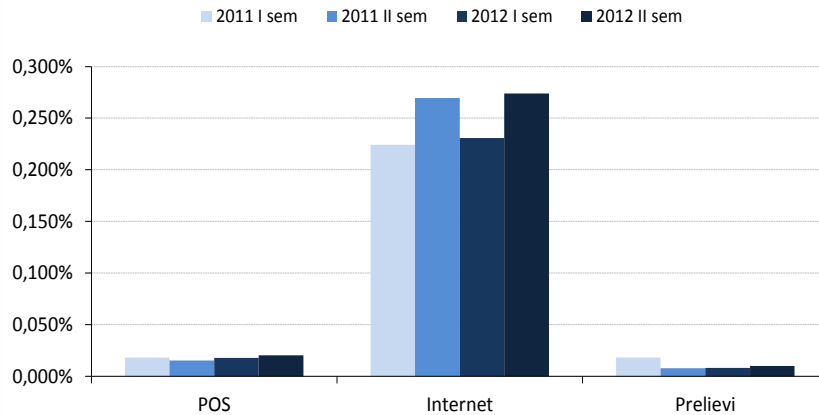
#### a - Valore

	Totale 2009 I sem = 100				Totale 2009 = 100		
	2011 I sem	2011 II sem	2012 I sem	2012 II sem	2011	2012	var %
POS	34,6	31,7	35,3	44,5	30,4	36,6	20,4%
Internet	21,7	26,6	25,8	31,4	22,2	26,3	18,4%
Prelievi	43,0	20,6	21,5	29,0	29,2	23,2	-20,6%
<b>Totale</b>	<b>99,4</b>	<b>78,9</b>	<b>82,6</b>	<b>105,0</b>	<b>81,8</b>	<b>86,1</b>	<b>5,2%</b>

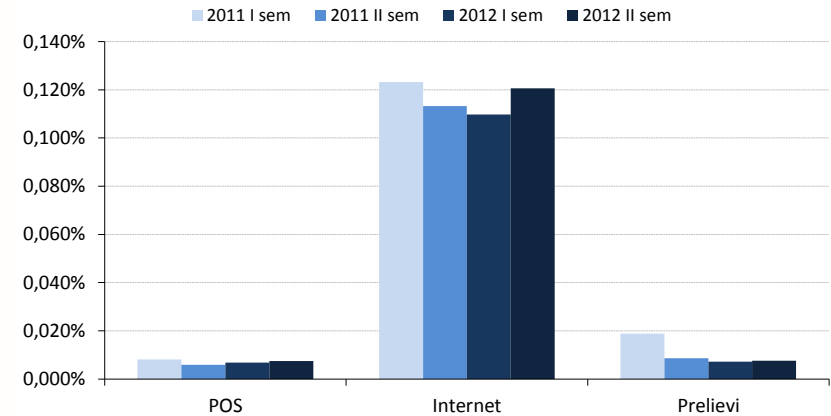
#### b - Numero

	Totale 2009 I sem = 100				Totale 2009 = 100		
	2011 I sem	2011 II sem	2012 I sem	2012 II sem	2011	2012	var %
POS	42,4	33,6	37,9	46,4	35,1	38,9	10,9%
Internet	26,2	26,2	28,9	34,6	24,1	29,3	21,4%
Prelievi	53,7	26,1	21,9	25,0	36,8	21,6	-41,2%
<b>Totale</b>	<b>122,2</b>	<b>85,9</b>	<b>88,7</b>	<b>106,0</b>	<b>96,0</b>	<b>89,8</b>	<b>-6,4%</b>

### Incidenza percentuale - valore



### Incidenza percentuale - numero



## Transazioni non riconosciute per area geografica

### Carte emesse in Italia

	Totale 2009 I sem = 100			
	2011 I sem	2011 II sem	2012 I sem	2012 II sem
Italia	33,3	30,9	34,9	44,7
Estero	66,1	48,0	47,7	60,4
<b>Totale</b>	<b>99,4</b>	<b>78,9</b>	<b>82,6</b>	<b>105,0</b>

	Totale 2009 I sem = 100			
	2011 I sem	2011 II sem	2012 I sem	2012 II sem
Italia	38,3	31,0	30,5	40,4
Estero	84,0	54,9	58,2	65,6
<b>Totale</b>	<b>122,2</b>	<b>85,9</b>	<b>88,7</b>	<b>106,0</b>

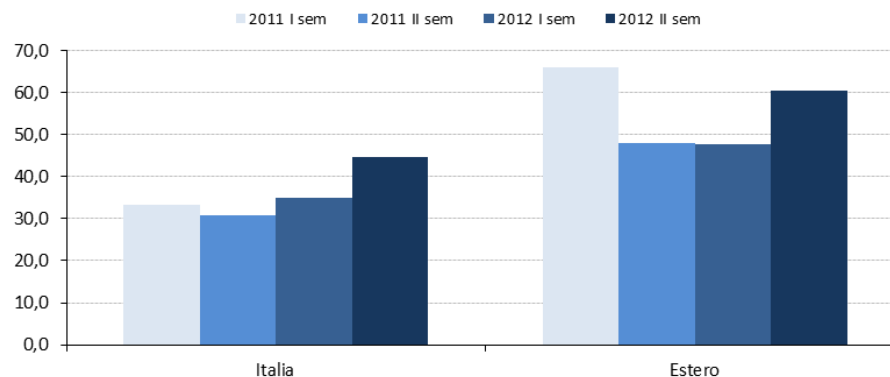
	Totale 2009 I sem = 100			
	2011 I sem	2011 II sem	2012 I sem	2012 II sem
Italia	186,7	214,2	245,9	237,3
Estero	169,1	187,8	175,8	197,6
<b>Totale</b>	<b>174,6</b>	<b>197,3</b>	<b>184,0</b>	<b>206,9</b>

	Totale 2009 = 100		var %
	2011	2012	
Italia	29,4	36,5	24,0%
Estero	52,3	49,6	-5,3%
<b>Totale</b>	<b>81,8</b>	<b>86,1</b>	<b>5,2%</b>

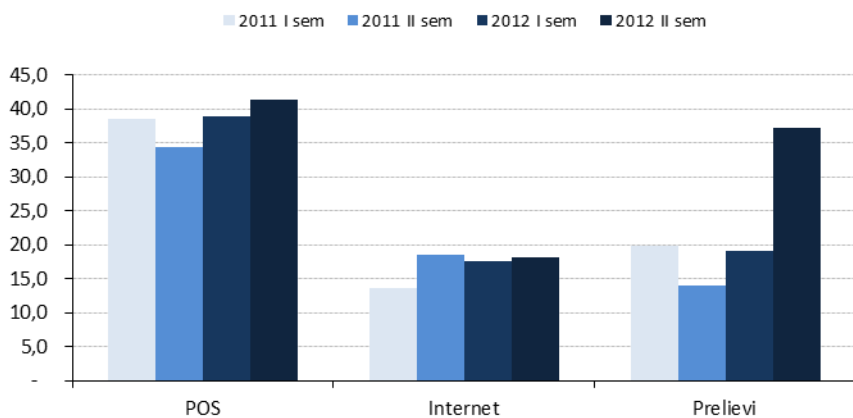
	Totale 2009 = 100		var %
	2011	2012	
Italia	31,9	32,7	2,4%
Estero	64,1	57,1	-10,8%
<b>Totale</b>	<b>96,0</b>	<b>89,8</b>	<b>-6,4%</b>

	2011	2012	var %
	Italia	199,0	241,0
Estero	176,5	187,4	6,2%
<b>Totale</b>	<b>184,0</b>	<b>206,9</b>	<b>12,5%</b>

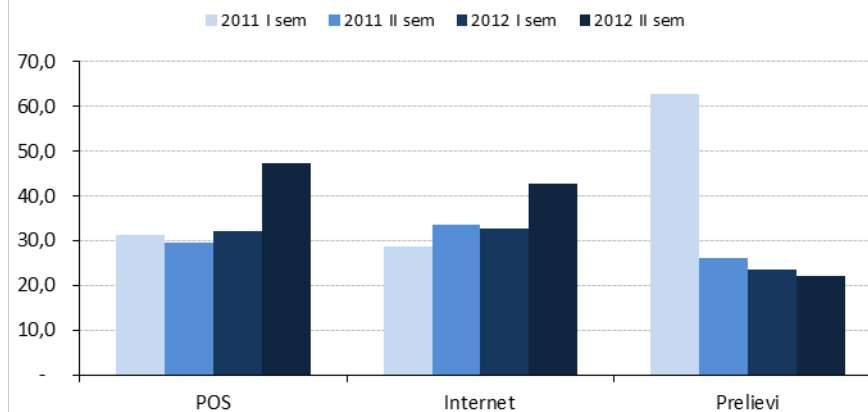
### Valore (totale 2009 I sem = 100)



### Valore (totale 2009 I sem = 100) - Italia

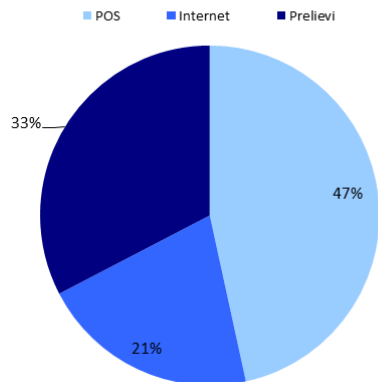


### Valore (totale 2009 I sem = 100) - Estero

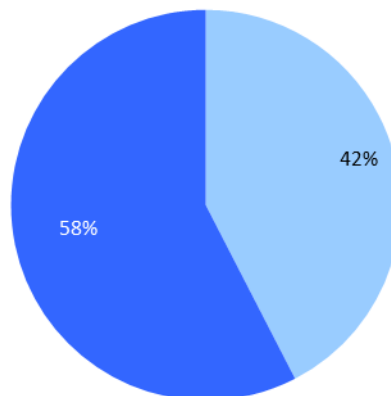


## Composizione percentuale - valore - anno 2012

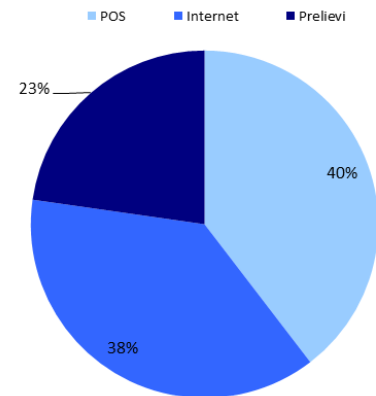
### Composizione percentuale - valore - anno 2012



Italia Estero



### Composizione percentuale - valore - anno 2012



## Transazioni non riconosciute per tipo - Italia

### Carte emesse in Italia

a - Valore	Totale 2009 I sem = 100			
	2011 I sem	2011 II sem	2012 I sem	2012 II sem
POS	38,5	34,3	38,9	41,3
Internet	13,7	18,6	17,6	18,2
Prelievi	19,8	14,1	19,0	37,2
<b>Totale</b>	<b>72,0</b>	<b>66,9</b>	<b>75,6</b>	<b>96,7</b>

b - Numero	Totale 2009 I sem = 100			
	2011 I sem	2011 II sem	2012 I sem	2012 II sem
POS	51,8	41,3	43,1	53,8
Internet	24,4	21,7	17,2	21,7
Prelievi	17,7	13,0	14,5	23,7
<b>Totale</b>	<b>93,9</b>	<b>76,0</b>	<b>74,8</b>	<b>99,2</b>

c - Valore medio di una singola transazione (euro)	2011 I sem	2011 II sem	2012 I sem	2012 II sem
	POS	181,1	201,9	219,8
Internet	136,5	208,1	249,1	204,2
Prelievi	272,7	263,4	320,0	381,7
<b>Totale</b>	<b>186,7</b>	<b>214,2</b>	<b>199,0</b>	<b>237,3</b>

Totale 2009 = 100		var %
2011	2012	
34,1	37,5	10,2%
15,1	16,8	11,1%
15,8	26,3	66,1%
<b>65,0</b>	<b>80,6</b>	<b>24,0%</b>

Totale 2009 = 100		var %
2011	2012	
43,4	45,2	4,1%
21,5	18,2	-15,6%
14,3	17,8	24,6%
<b>79,3</b>	<b>81,2</b>	<b>2,4%</b>

	2011	2012	var %
	190,3	201,6	5,9%
	170,2	224,1	31,7%
	268,7	358,4	33,4%
<b>Totale</b>	<b>199,0</b>	<b>241,0</b>	<b>21,1%</b>

## Transazioni non riconosciute per tipo - Estero

### Carte emesse in Italia

a - Valore	Totale 2009 I sem = 100			
	2011 I sem	2011 II sem	2012 I sem	2012 II sem
POS	31,3	29,4	32,1	47,3
Internet	28,6	33,5	32,8	42,8
Prelievi	62,9	26,2	23,6	22,1
<b>Totale</b>	<b>122,9</b>	<b>89,2</b>	<b>88,6</b>	<b>112,2</b>

b - Numero	Totale 2009 I sem = 100			
	2011 I sem	2011 II sem	2012 I sem	2012 II sem
POS	35,9	28,3	34,4	41,3
Internet	27,4	29,3	36,9	43,5
Prelievi	78,5	35,1	27,0	25,9
<b>Totale</b>	<b>141,8</b>	<b>92,7</b>	<b>98,3</b>	<b>110,8</b>

c - Valore medio di una singola transazione (euro)	2011 I sem	2011 II sem	2012 I sem	2012 II sem
	POS	169,9	202,7	182,4
Internet	204,0	223,6	173,6	191,8
Prelievi	156,5	145,9	170,4	165,9
<b>Totale</b>	<b>169,1</b>	<b>187,8</b>	<b>176,5</b>	<b>197,6</b>

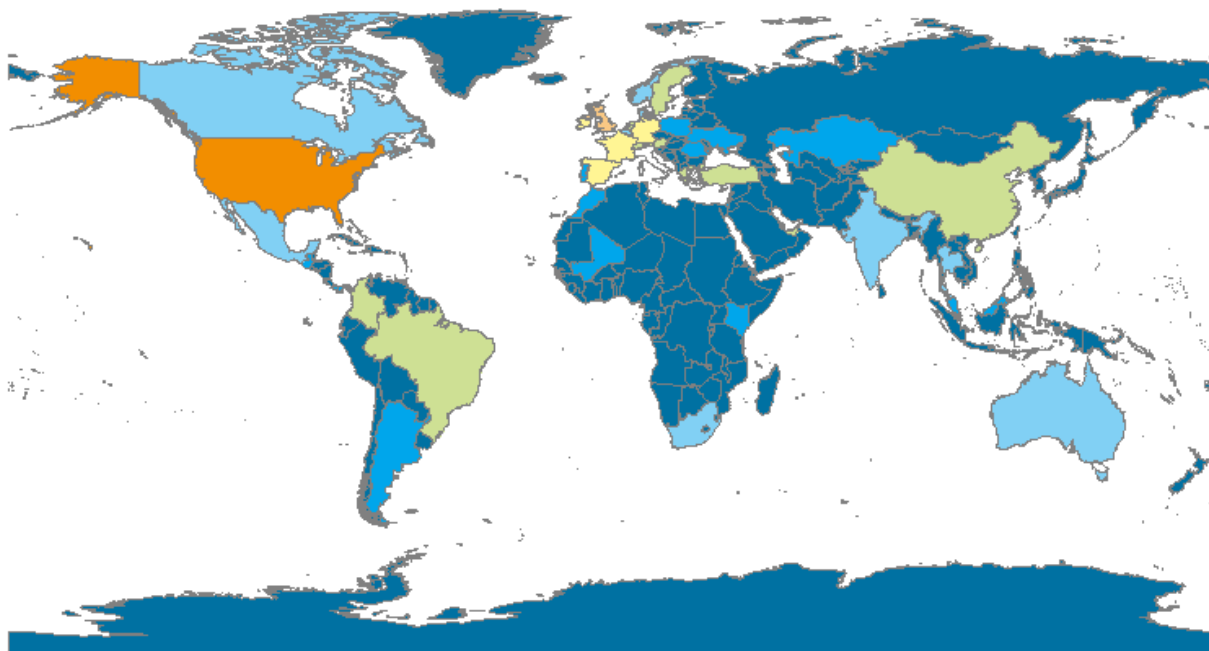
Totale 2009 = 100		var %
2011	2012	
27,4	35,9	30,9%
28,0	34,1	21,7%
40,3	20,6	-48,8%
<b>95,7</b>	<b>90,6</b>	<b>-5,3%</b>

Totale 2009 = 100		var %
2011	2012	
29,4	34,6	17,7%
25,9	36,8	42,1%
52,0	24,2	-53,4%
<b>107,3</b>	<b>95,7</b>	<b>-10,8%</b>

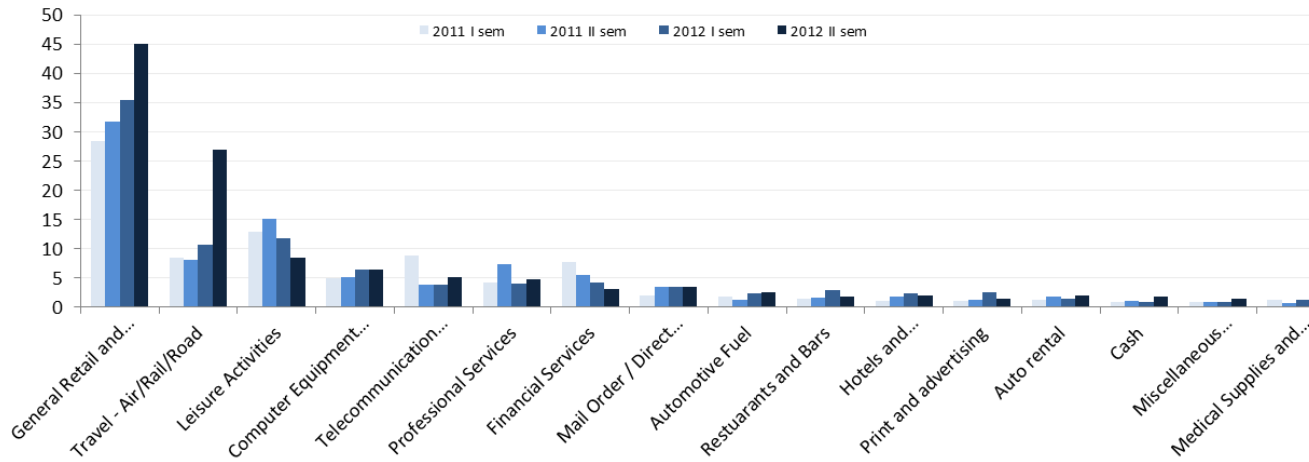
	2011	2012	var %
	184,3	204,9	11,2%
	214,1	183,4	-14,3%
	153,2	168,2	9,8%
<b>Totale</b>	<b>176,5</b>	<b>187,4</b>	<b>6,2%</b>

Valore transazioni	Totale 2009=100	
	2011	2012
Stati Uniti	21,5	24,4
<b>Regno Unito</b>	<b>27,2</b>	<b>18,7</b>
Francia	7,1	12,0
Spagna	3,6	10,0
Irlanda	6,5	6,5
Germania	6,6	6,4
Lussemburgo	1,7	4,2
Paesi Bassi	1,1	2,7
Brasile	0,9	2,7
Malta	0,4	2,6
<b>Russia</b>	<b>3,8</b>	<b>2,4</b>
<b>Cina</b>	<b>0,7</b>	<b>2,4</b>
Grecia	0,4	1,8
<b>Colombia</b>	<b>0,1</b>	<b>1,5</b>
Svizzera	0,6	1,5
Austria	0,6	1,4
Emirati Arabi Uniti	0,4	1,2
Turchia	0,3	1,1
Svezia	1,0	1,0
Gibilterra	0,3	1,0

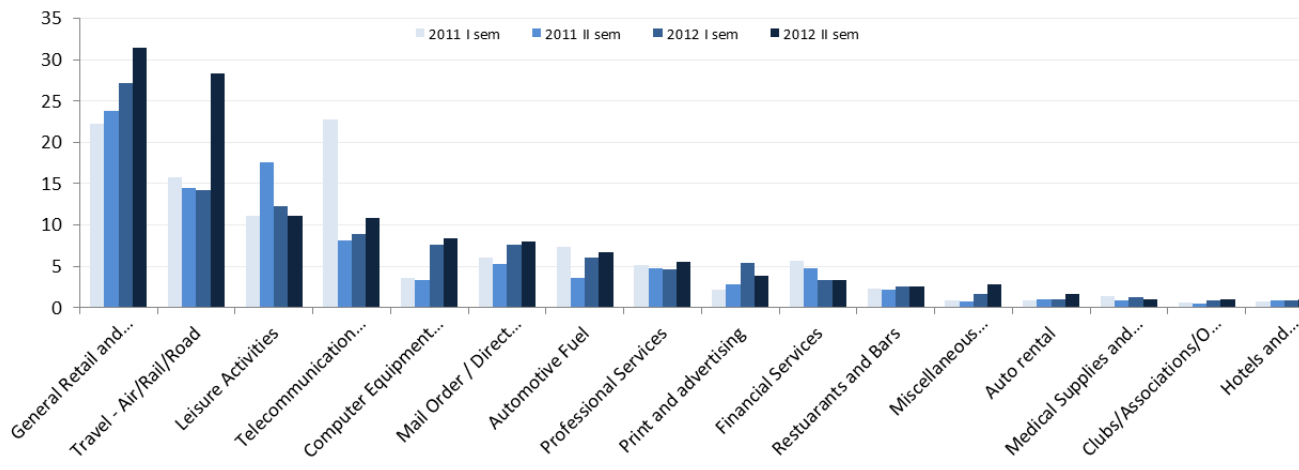
## Transazioni non riconosciute su POS - estero Carte emesse in Italia



### Transazioni non riconosciute su POS e internet - Categorie merceologiche valori (totale 2009 I sem = 100)

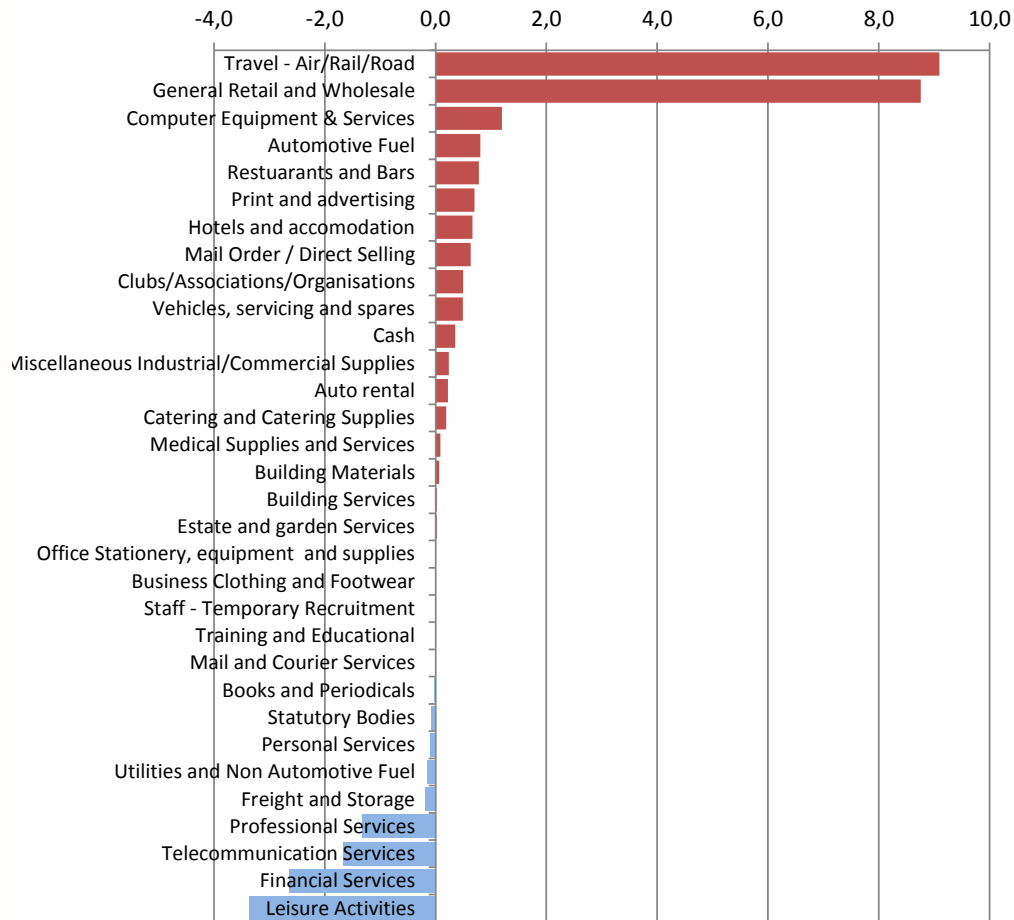


### Transazioni non riconosciute su POS e internet - Categorie merceologiche numero (totale 2009 I sem = 100)



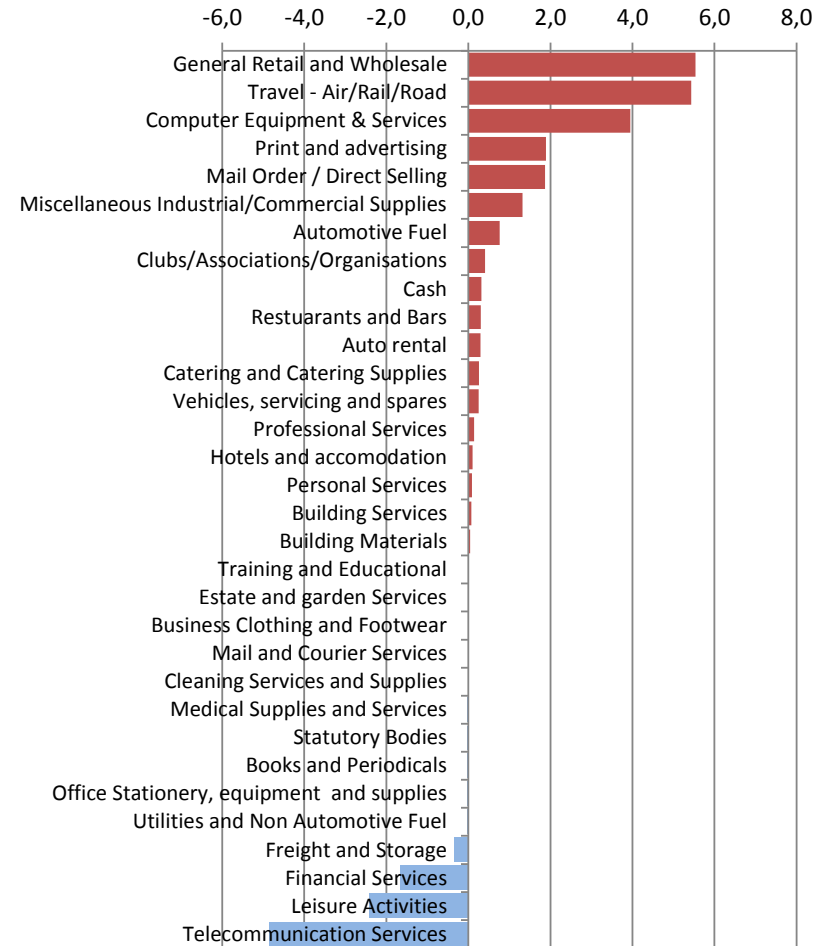
### Variazione 2012-2011

valore - totale 2009 = 100



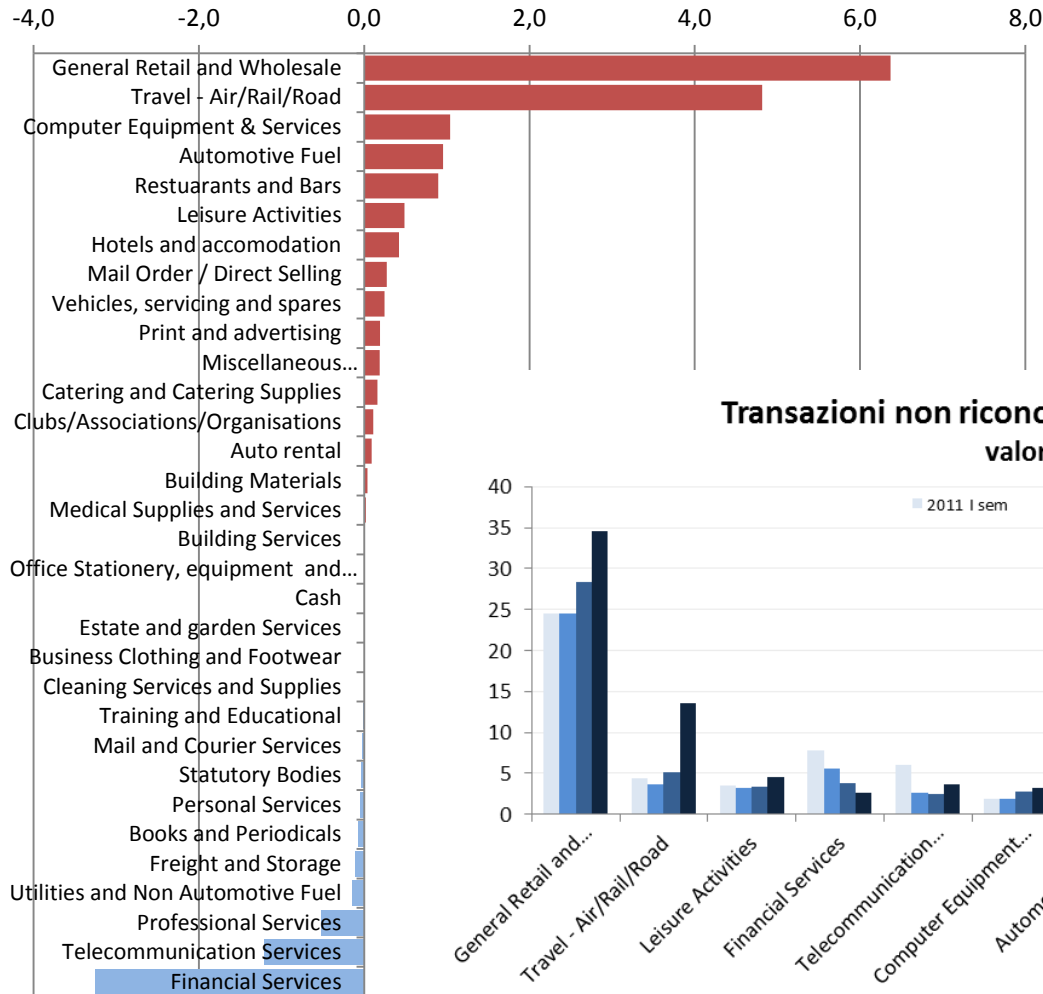
### Variazione 2012-2011

numero - totale 2009 = 100

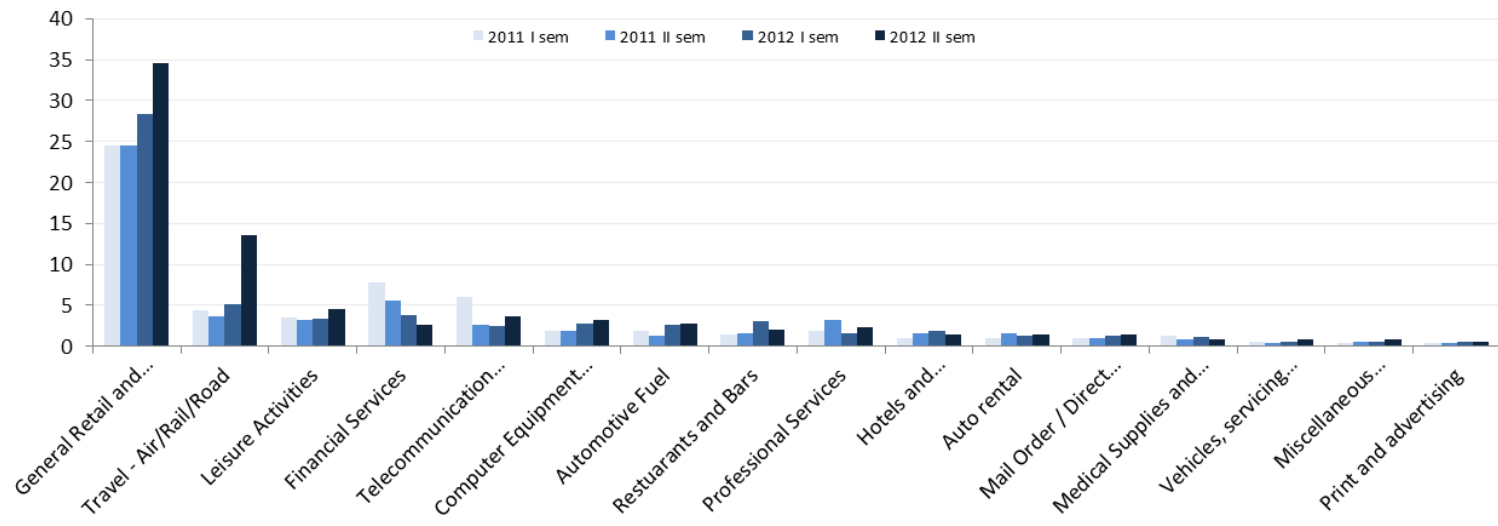


## Variazione 2011-2012

valore - totale 2009 = 100



## Transazioni non riconosciute su POS - Categorie merceologiche valori (totale 2009 I sem = 100)



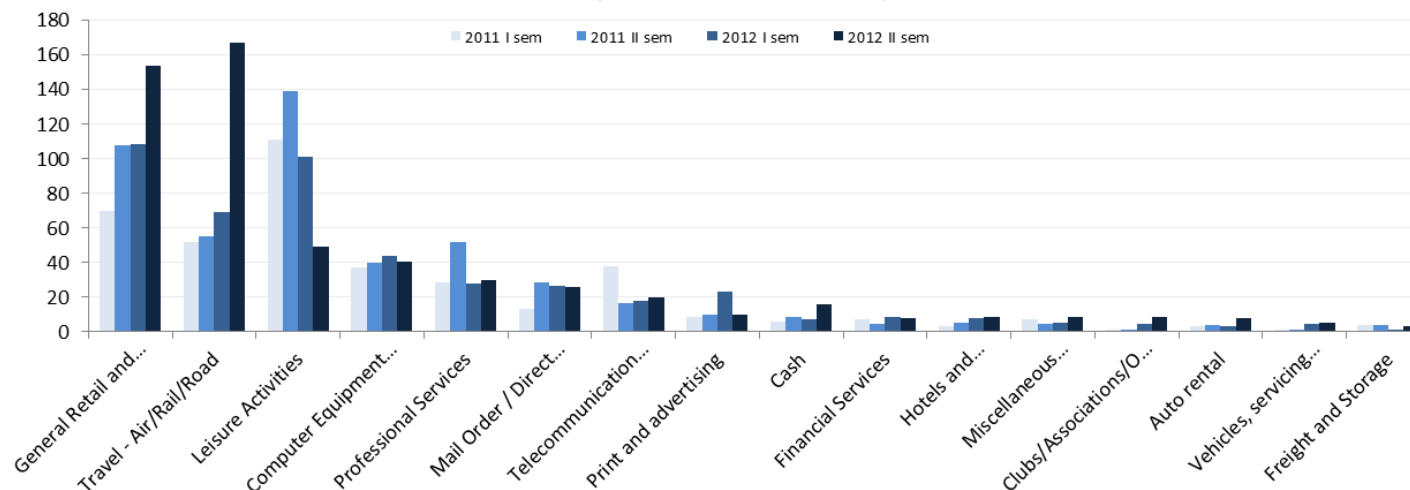


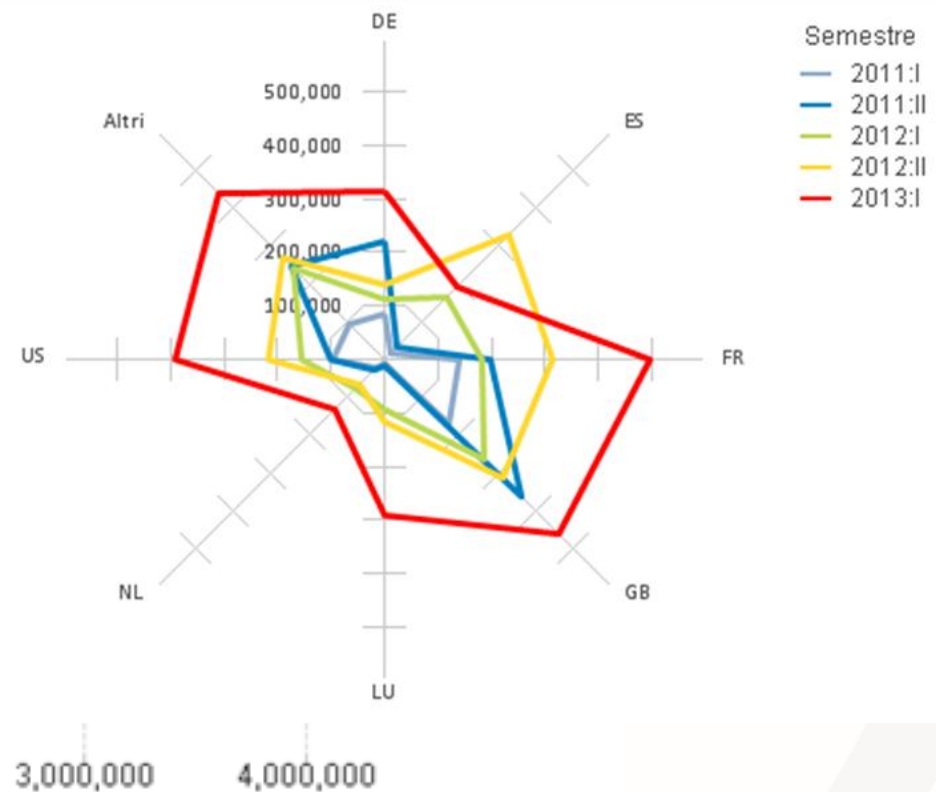
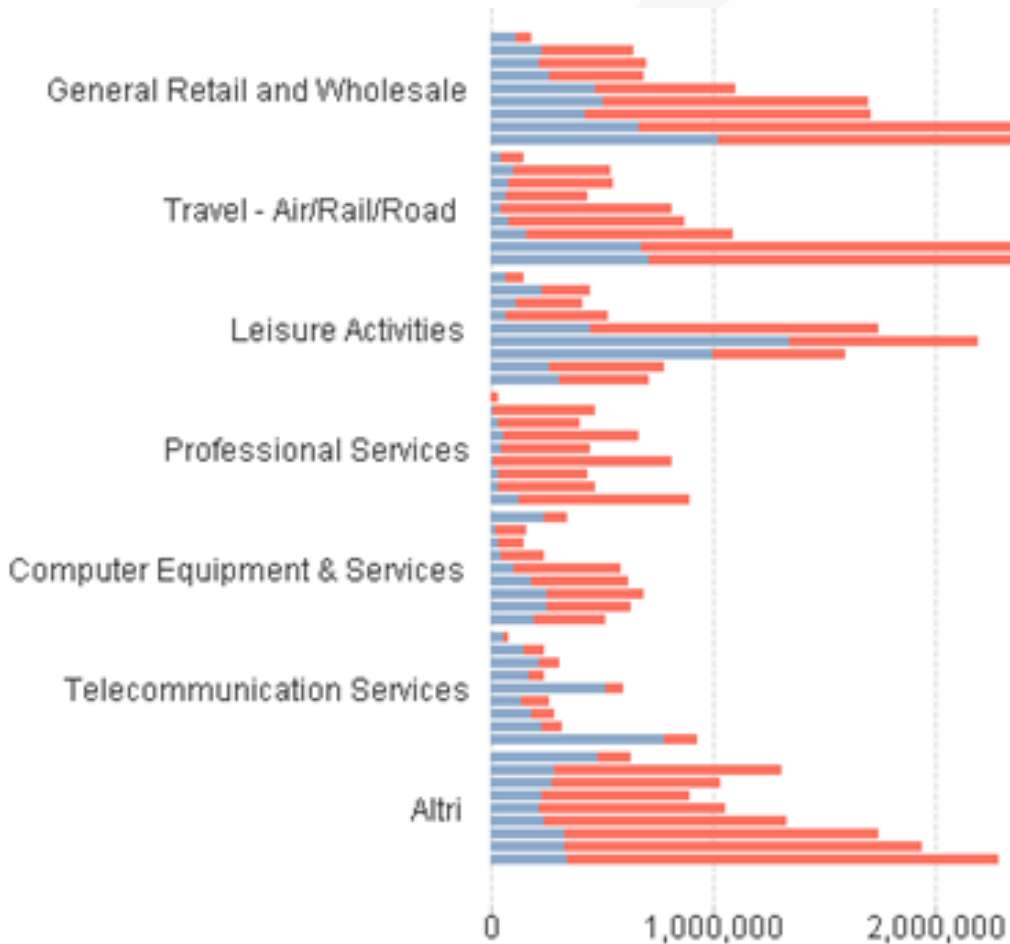
## Variazione 2012-2011

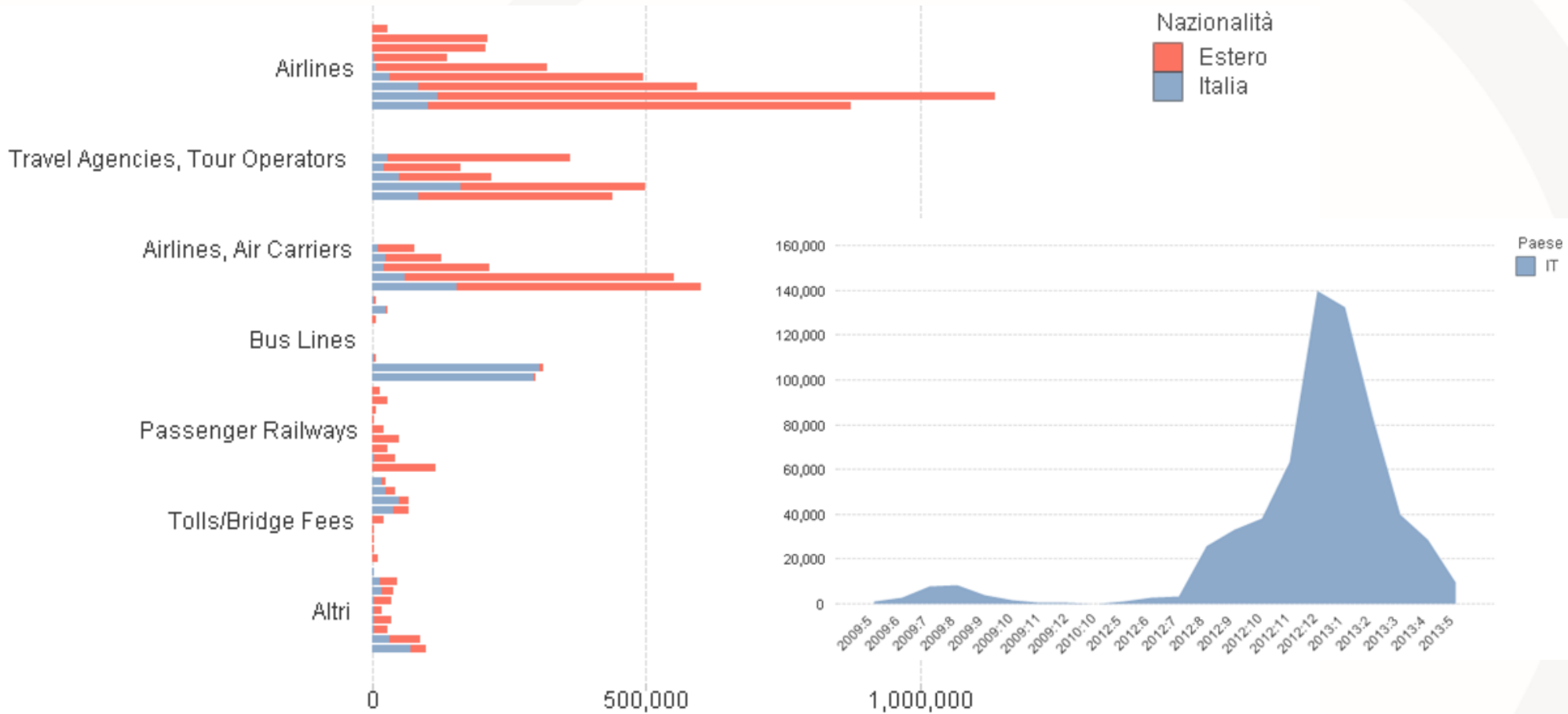
valore - totale 2009 = 100



## Transazioni non riconosciute internet - Categorie merceologiche valori (totale 2009 I sem = 100)



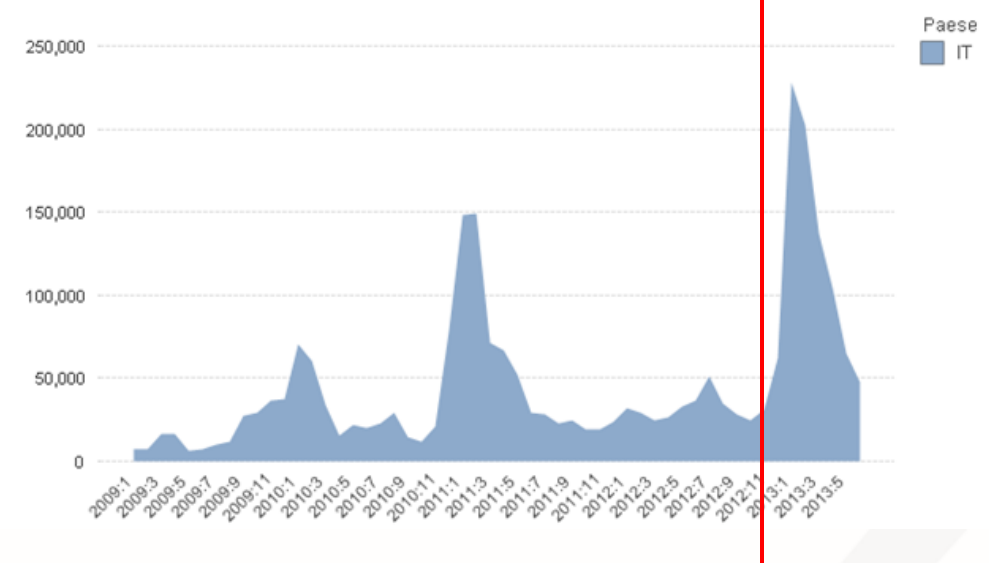
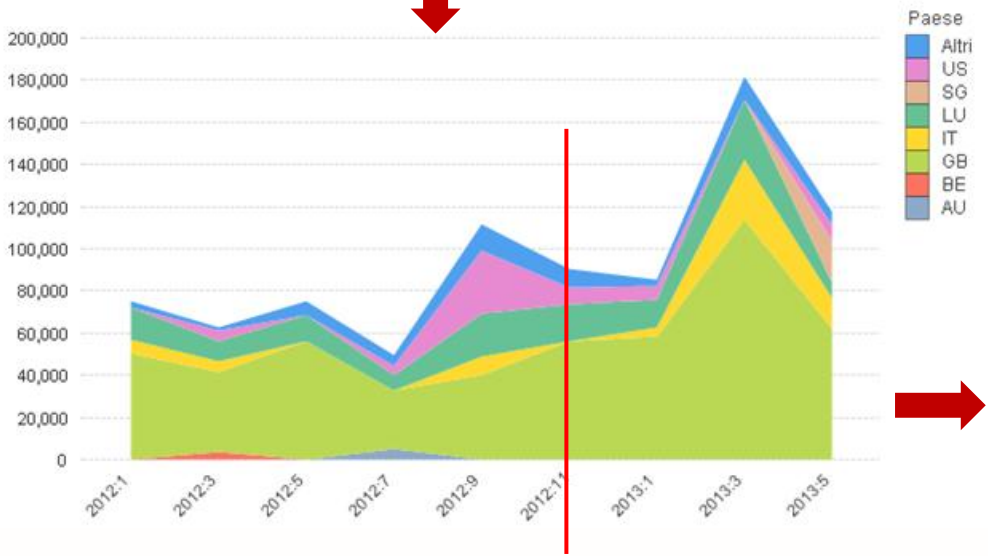
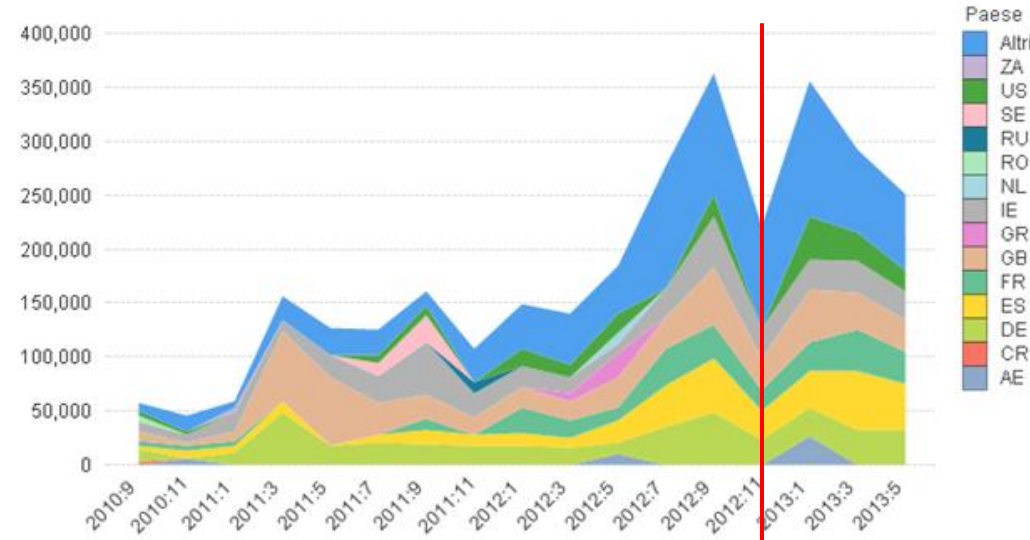




Travel – Air/Rail/Road



Professional Services  
Telecommunication Services



## Transazioni non riconosciute su prelievi per area geografica

### Carte emesse in Italia

#### a - Valore transazioni

	2011 I sem	2011 II sem	2012 I sem	2012 II sem	2011	2012	Var %
Italia	0,0039%	0,0025%	0,0034%	0,0060%	0,0032%	0,0048%	51%
Estero	5,6956%	1,7530%	1,9339%	1,3447%	3,4273%	1,5961%	-53%
<b>Totale</b>	<b>0,0181%</b>	<b>0,0079%</b>	<b>0,0082%</b>	<b>0,0102%</b>	<b>0,0128%</b>	<b>0,0093%</b>	<b>-28%</b>

#### b - Numero transazioni

	2011 I sem	2011 II sem	2012 I sem	2012 II sem	2011	2012	Var %
Italia	0,0025%	0,0017%	0,0019%	0,0030%	0,0021%	0,0025%	16%
Estero	5,9645%	1,9962%	1,8971%	1,3673%	3,6948%	1,5946%	-57%
<b>Totale</b>	<b>0,0188%</b>	<b>0,0086%</b>	<b>0,0072%</b>	<b>0,0076%</b>	<b>0,0135%</b>	<b>0,0074%</b>	<b>-45%</b>

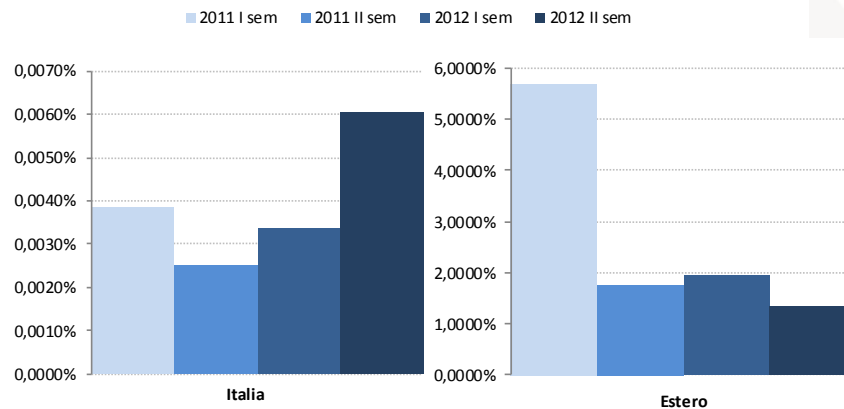
#### c - Valore medio di una singola transazione (euro)

	2011 I sem	2011 II sem	2012 I sem	2012 II sem	2011	2012	Var %
Italia	273	263	320	382	269	358	33%
Estero	156	146	170	166	153	168	10%
<b>Totale</b>	<b>172</b>	<b>170</b>	<b>211</b>	<b>249</b>	<b>171</b>	<b>231</b>	<b>35%</b>

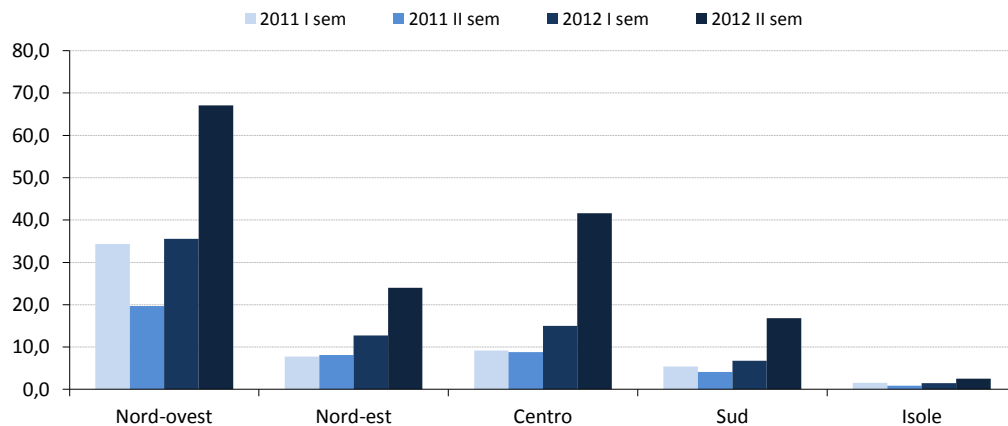
#### d - Rapporto tra valore medio delle transazioni non riconosciute e delle transazioni nel complesso

	2011 I sem	2011 II sem	2012 I sem	2012 II sem	2011	2012
Italia	1,53	1,43	1,75	2,05	1,48	1,94
Estero	0,95	0,88	1,02	0,98	0,93	1,00
<b>Totale</b>	<b>0,97</b>	<b>0,92</b>	<b>1,15</b>	<b>1,34</b>	<b>0,95</b>	<b>1,25</b>

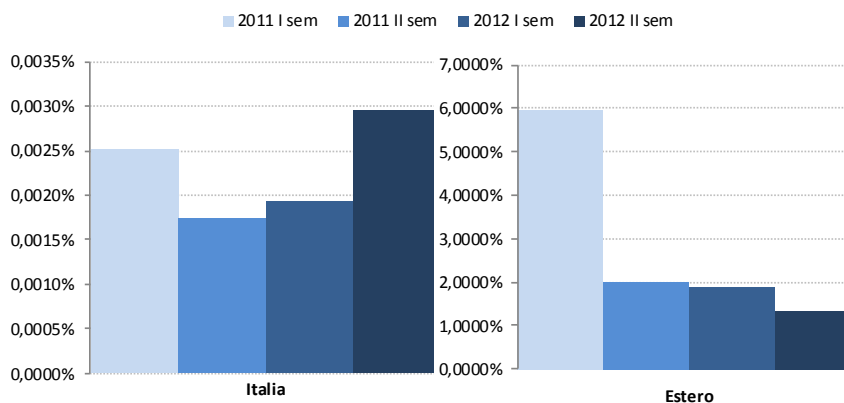
### Incidenza percentuale - valore



### valore (totale 2009 I sem = 100)



### Incidenza percentuale - numero



# ATM

# Manomessi



## Manomissioni ATM per mese

### a - Numero indice (2009 1=100)

Anno\Mese	(2009=100)												Totale
	1	2	3	4	5	6	7	8	9	10	11	12	
2011	147	201	202	136	81	42	61	56	55	52	64	57	62
2012	52	58	60	61	72	71	84	55	46	99	109	125	48

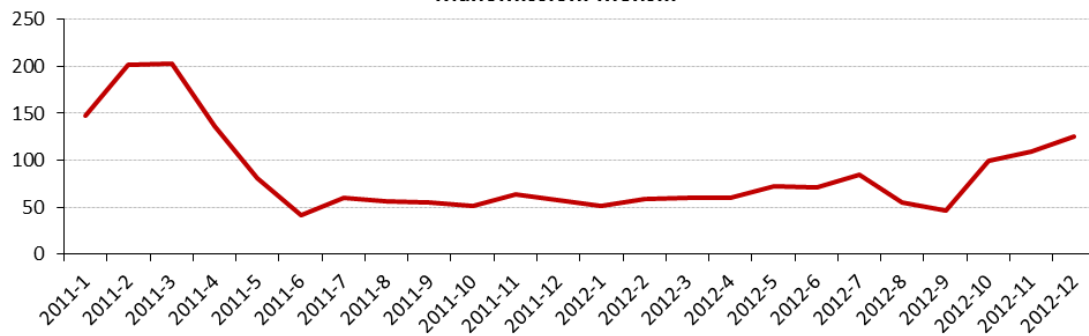
### b - Composizione percentuale

Anno\Mese	(2009=100)												Totale
	1	2	3	4	5	6	7	8	9	10	11	12	
2011	13%	17%	18%	12%	7%	4%	5%	5%	5%	4%	6%	5%	100%
2012	6%	7%	7%	7%	8%	8%	9%	6%	5%	11%	12%	14%	100%

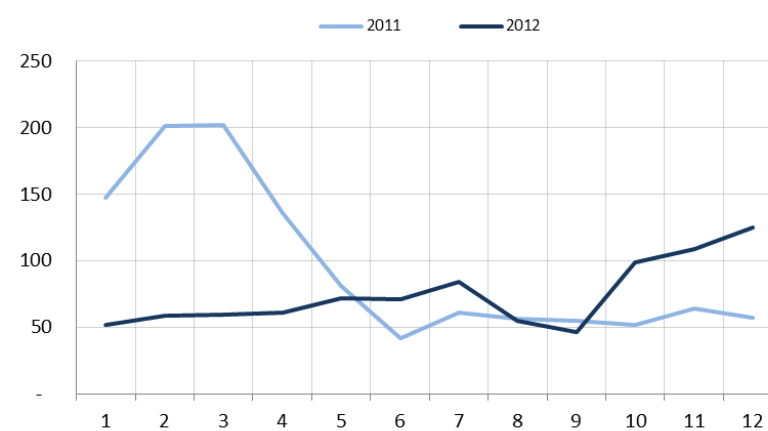
### c - Variazioni percentuali rispetto al periodo precedente

Anno\Mese	(2009=100)												Totale
	1	2	3	4	5	6	7	8	9	10	11	12	
2011		37%	1%	-33%	-40%	-49%	46%	-7%	-2%	-6%	24%	-11%	
2012	-10%	13%	2%	2%	19%	-2%	19%	-35%	-16%	115%	10%	14%	-23%

Manomissioni mensili



Manomissioni ATM



## Manomissioni ATM per tipologia

Numero	Totale 2009 I sem = 100			
	2011 I sem	2011 II sem	2012 I sem	2012 II sem
Apposizione di skimmer	30,7	17,6	6,6	8,3
Manomissione del lettore di carte per accesso al locale interno ove e' dislocato lo sportello stesso	18,0	3,7	12,1	6,5
Altro	32,9	13,5	18,8	36,8
<b>Totale</b>	<b>81,6</b>	<b>34,8</b>	<b>37,5</b>	<b>51,6</b>

composizione percentuale	2011 I sem	2011 II sem	2012 I sem	2012 II sem
	Apposizione di skimmer	38%	50%	18%
Manomissione del lettore di carte per accesso al locale interno ove e' dislocato lo sportello stesso	22%	11%	32%	13%
Altro	40%	39%	50%	71%
<b>Totale</b>	<b>100%</b>	<b>100%</b>	<b>100%</b>	<b>100%</b>

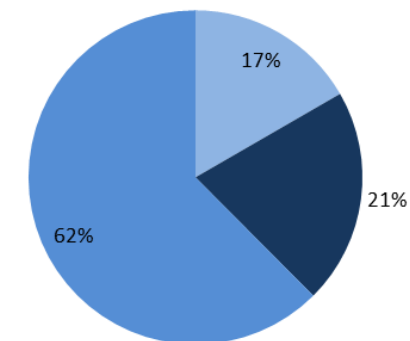
Totale 2009 = 100		var %
2011	2012	
25,8	7,9	-69,2%
11,6	9,9	-14,6%
24,8	29,8	20,0%
<b>62,3</b>	<b>47,7</b>	<b>-23,5%</b>

2011	2012
41%	17%
19%	21%
40%	62%
<b>100%</b>	<b>100%</b>

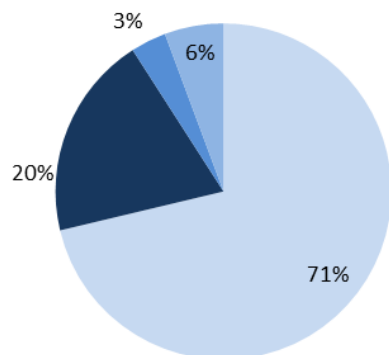
## Composizione percentuale - anno 2012

- Apposizione di skimmer
- Manomissione del lettore di carte per accesso al locale interno ove e' dislocato lo sportello stesso
- Altro



## Composizione percentuale - anno 2012

- Altro
- Microtelecamera
- Tastiera sovrapposta
- Telecamera o macchina fotografica a distanza



## Modalità di cattura PIN

Numero	Totale 2009 I sem = 100			
	2011 I sem	2011 II sem	2012 I sem	2012 II sem
Altro	0,4	3,4	41,6	59,7
Microtelecamera	33,3	10,3	14,2	13,7
Tastiera sovrapposta	22,1	9,4	3,7	1,1
Telecamera o macchina fotografica a distanza	0,2	0,4	2,1	6,0
<b>Totale</b>	<b>56,0</b>	<b>23,4</b>	<b>61,6</b>	<b>80,5</b>

Totale 2009 = 100	
2011	2012
2,0	54,8
23,6	15,1
17,0	2,6
0,3	4,4
<b>42,9</b>	<b>76,8</b>

composizione percentuale	2011 I sem	2011 II sem	2012 I sem	2012 II sem
	Altro	1%	14%	67%
Microtelecamera	60%	44%	23%	17%
Tastiera sovrapposta	39%	40%	6%	1%
Telecamera o macchina fotografica a distanza	0%	2%	3%	7%
<b>Tastiera sovrapposta</b>	<b>100%</b>	<b>100%</b>	<b>100%</b>	<b>100%</b>

Totale 2009 = 100	
2011	2012
2,0	54,8
23,6	15,1
17,0	2,6
0,3	4,4
<b>42,9</b>	<b>76,8</b>

2011	2012
5%	71%
55%	20%
40%	3%
1%	6%
<b>100%</b>	<b>100%</b>



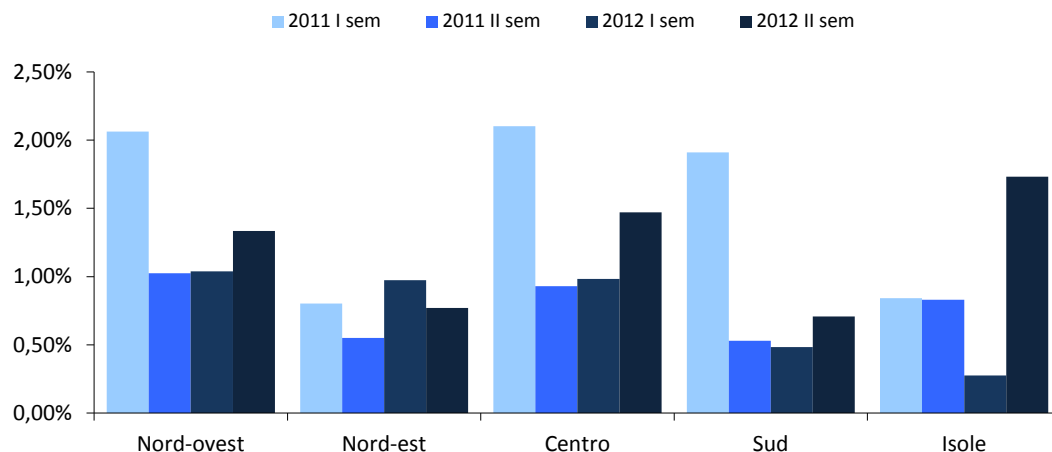
# Manomissioni ATM per ripartizione geografica

Tasso di manomissione semestrale (manomissioni osservate in 180 giorni su numero medio atm attivi nel periodo)

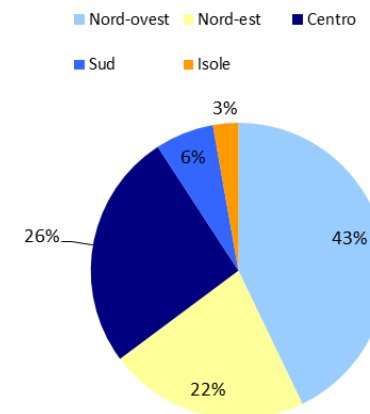
	2011 I sem	2011 II sem	2012 I sem	2012 II sem
Nord-ovest	2,06%	1,02%	1,04%	1,33%
Nord-est	0,80%	0,55%	0,97%	0,77%
Centro	2,10%	0,93%	0,98%	1,47%
Sud	1,91%	0,53%	0,48%	0,71%
Isole	0,84%	0,83%	0,28%	1,73%
<b>Totale</b>	<b>1,40%</b>	<b>0,59%</b>	<b>0,64%</b>	<b>0,90%</b>

	2011	2012
	1,44%	1,17%
	0,55%	0,76%
	1,42%	1,07%
	0,82%	0,50%
	0,64%	0,70%
<b>Totale</b>	<b>0,99%</b>	<b>0,77%</b>

Tasso di manomissione semestrale - dati semestrali



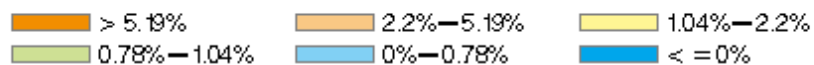
Composizione percentuale - anno 2012



## Manomissioni ATM per regione

Tasso di manomissione semestrale (manomissioni osservate in 180 giorni su numero medio atm attivi nel periodo)

Regione	2011 I sem	2011 II sem	2012 I sem	2012 II sem	2011	2012
Piemonte	1,93%	1,03%	1,27%	1,22%	1,25%	1,23%
Valle d'Aosta/Vallée d'Aoste	0,00%	0,00%	0,00%	2,49%	0,00%	1,25%
Lombardia	2,19%	0,98%	0,95%	1,47%	1,54%	1,21%
Trentino-Alto Adige	0,99%	0,00%	0,00%	0,00%	0,49%	0,00%
Veneto	0,91%	0,36%	1,01%	1,07%	0,59%	1,04%
Friuli-Venezia Giulia	0,57%	0,00%	1,43%	0,32%	0,29%	0,35%
Liguria	1,67%	1,36%	0,81%	0,60%	1,42%	0,64%
Emilia-Romagna	0,67%	0,79%	0,44%	0,29%	0,59%	0,33%
Toscana	1,74%	0,93%	0,99%	0,99%	1,24%	0,88%
Umbria	0,52%	0,00%	0,48%	0,93%	0,26%	0,52%
Marche	0,70%	1,09%	0,71%	1,11%	0,79%	0,63%
Lazio	3,16%	0,88%	1,07%	2,02%	2,01%	1,49%
Abruzzo	1,03%	0,59%	0,35%	1,16%	0,65%	0,55%
Molise	0,00%	0,00%	1,18%	0,00%	0,00%	0,58%
Campania	2,56%	0,25%	0,27%	0,67%	1,38%	0,47%
Puglia	0,71%	0,75%	0,81%	0,47%	0,43%	0,56%
Basilicata	0,00%	0,77%	0,00%	0,36%	0,38%	0,18%
Calabria	1,62%	0,62%	0,00%	0,00%	0,47%	0,00%
Sicilia	0,84%	1,00%	0,00%	1,73%	0,74%	0,87%
Sardegna	0,00%	0,28%	0,28%	0,00%	0,14%	0,14%
<b>Totale</b>	<b>1,40%</b>	<b>0,59%</b>	<b>0,64%</b>	<b>0,90%</b>	<b>0,99%</b>	<b>0,77%</b>



# Convenzioni revocate



## Revoche convenzioni

### a - numero indice (2009=100)

Anno\Mese	1	2	3	4	5	6	7	8	9	10	11	12	(2009=100) Totale
2011	57	45	62	49	61	43	64	49	55	23	27	0	67
2012	57	45	39	37	37	45	47	31	44	41	33	29	61

### b - composizione percentuale - anno 2009

Anno\Mese	1	2	3	4	5	6	7	8	9	10	11	12	Totale
2011	11%	8%	12%	9%	11%	8%	12%	9%	10%	4%	5%	0%	100%
2012	12%	9%	8%	8%	8%	9%	10%	6%	9%	8%	7%	6%	100%

### c - variazioni percentuali rispetto al mese precedente

Anno\Mese	1	2	3	4	5	6	7	8	9	10	11	12	Totale
2011		-21%	39%	-20%	23%	-30%	49%	-23%	12%	-59%	18%	-99%	
2012		-21%	-13%	-6%	1%	19%	6%	-35%	44%	-7%	-21%	-10%	-9%

## Revoche convenzioni

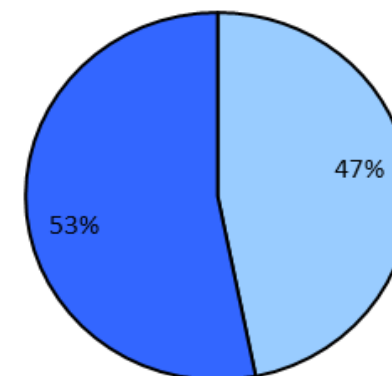


## Revoca convenzione per causale

	Totale 2009 = 100	
	2011	2012
Coinvolgimento dell'esercente in attivita' che la societa' segnalante ha ritenuto essere sospette, in base a verifiche o controlli o riscontri da essa stessa effettuati	25,4	28,4
Motivi di sicurezza generici	41,3	32,3
<b>Totale</b>	<b>66,7</b>	<b>60,7</b>

## Composizione percentuale - anno 2012

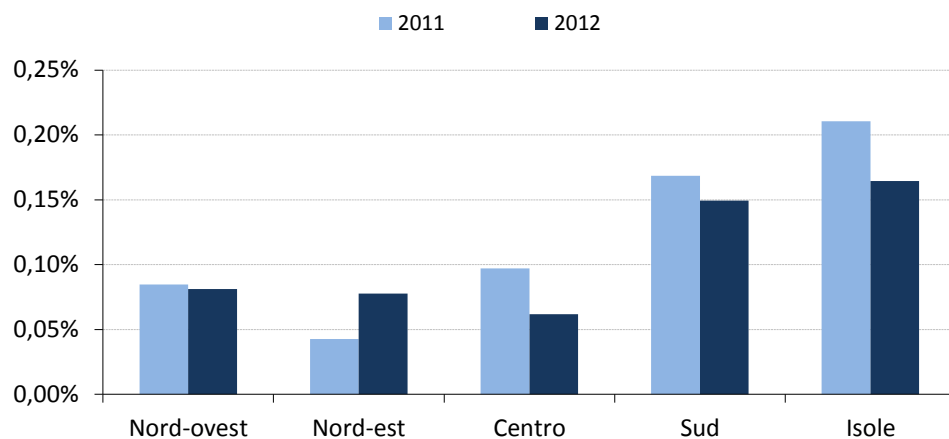
- Coinvolgimento dell'esercente in attivita' che la societa' segnalante ha ritenuto essere sospette, in base a verifiche o controlli o riscontri da essa stessa effettuati
- Motivi di sicurezza generici



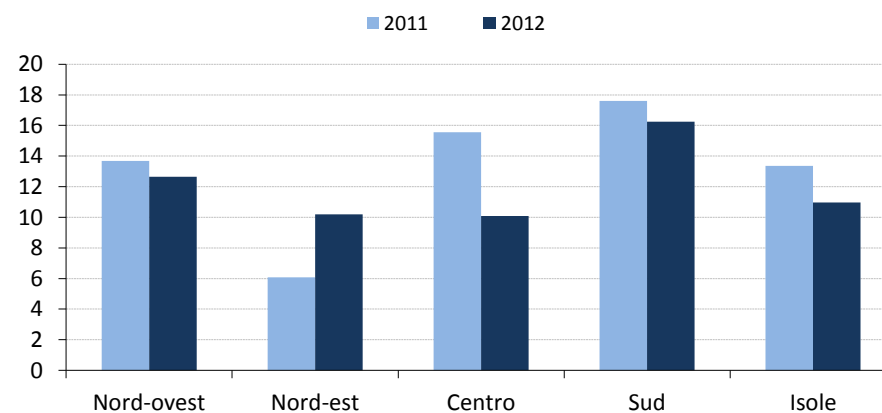
## Revoca convenzioni per ripartizione

	2011			2012		
	%	indice	inc %	indice	%	inc %
Nord-ovest	21%	13,7	0,08%	12,7	21%	0,08%
Nord-est	9%	6,1	0,04%	10,2	17%	0,08%
Centro	23%	15,6	0,10%	10,1	17%	0,06%
Sud	27%	17,6	0,17%	16,3	27%	0,15%
Isole	20%	13,4	0,21%	11,0	18%	0,16%
<b>Totale</b>	<b>100%</b>	<b>66,3</b>	<b>0,09%</b>	<b>60,2</b>	<b>100%</b>	<b>0,10%</b>

### Incidenza percentuale



### Totale 2009 = 100



## Revoca convenzioni per regione

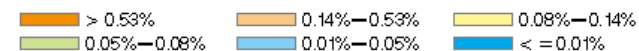
Regione	Totale 2009 = 100		incidenza %	
	2011	2012	2011	2012
Piemonte	2,8	1,8	0,06%	0,04%
Valle d'Aosta/Vallée d'Aoste	0,0	0,0	0,00%	0,00%
Lombardia	10,2	10,2	0,11%	0,10%
Trentino-Alto Adige	0,0	0,0	0,00%	0,00%
Veneto	2,7	4,9	0,05%	0,09%
Friuli-Venezia Giulia	0,6	1,2	0,04%	0,08%
Liguria	0,7	0,7	0,04%	0,04%
Emilia-Romagna	2,5	4,0	0,05%	0,08%
Toscana	2,0	1,8	0,04%	0,04%
Umbria	0,6	0,2	0,05%	0,01%
Marche	1,7	1,5	0,08%	0,07%
Lazio	11,3	6,6	0,15%	0,08%
Abruzzo	0,7	1,0	0,04%	0,06%
Molise	0,0	0,1	0,02%	0,05%
<b>Campania</b>	<b>13,4</b>	<b>11,8</b>	<b>0,34%</b>	<b>0,27%</b>
Puglia	2,3	2,9	0,08%	0,09%
Basilicata	0,0	0,1	0,01%	0,07%
Calabria	1,2	0,4	0,09%	0,03%
<b>Sicilia</b>	<b>13,0</b>	<b>9,2</b>	<b>0,26%</b>	<b>0,17%</b>
Sardegna	0,4	1,8	0,03%	0,13%
<b>Totale</b>	<b>66,1</b>	<b>60,1</b>	<b>0,09%</b>	<b>0,09%</b>



2011



2012





## Annual Fraud Indicator

June 2013

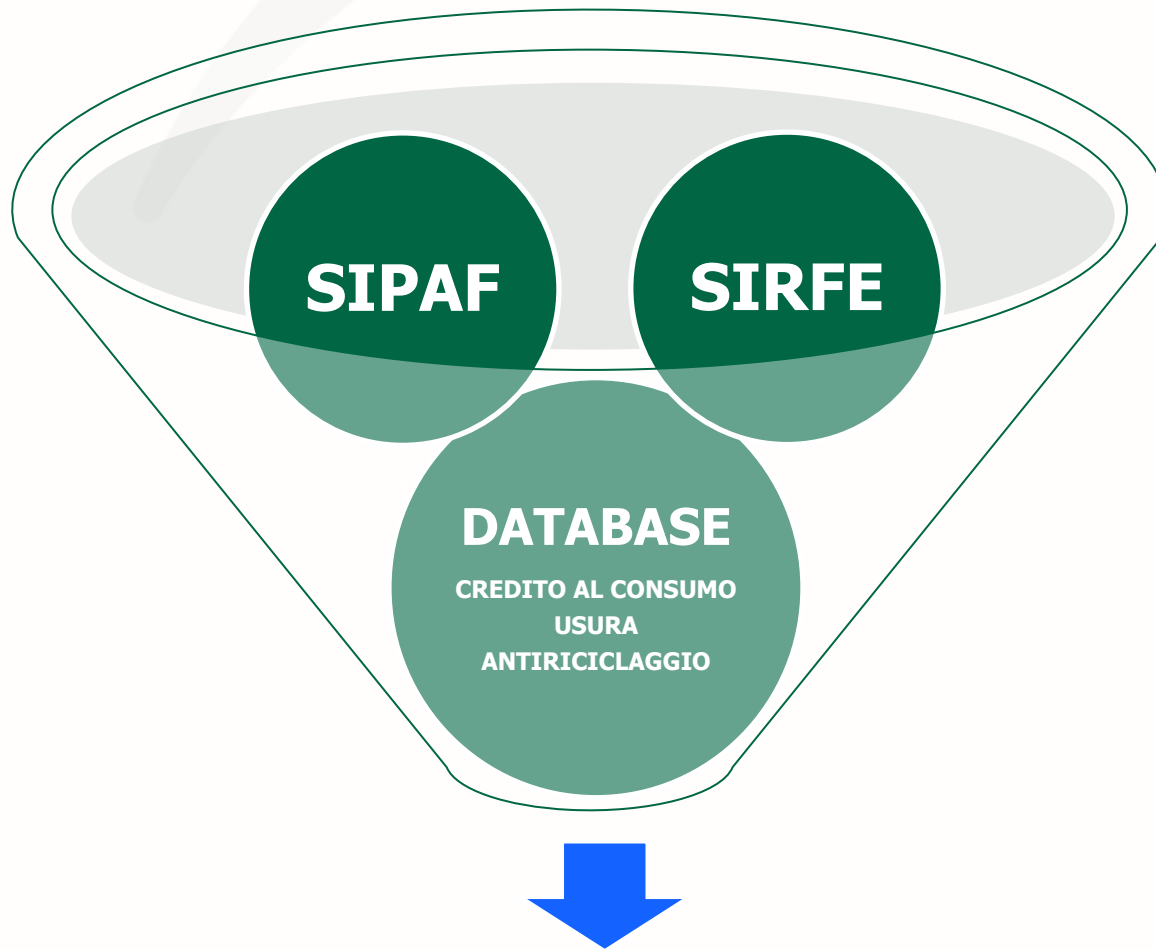


# Lavorare insieme per

## Settore Pubblico

## Settore Privato





**CENTRO DI COMPETENZA**





***Grazie per l'attenzione***

**ANTONIO ADINOLFI**

**Dirigente UCAMP**

**antonio.adinolfi@tesoro.it**

**Ufficio: +39.06.4761.8082**

