



Cosa dire alle imprese
in difficoltà e come
aiutarle nella
comprensione del loro
rating.

Dott. Carlo Spagliardi

24/06/2014

Contesto

Deterioramento degli attivi bancari

Novità introdotte nei principi contabili internazionali

Nuovi vincoli regolamentari

Nuova definizione di crediti non-performing



Banche

La gestione del credito

CONCESSIONE

REVISIONE

MONITORAGGIO CONTINUATIVO



Necessita di un flusso costante di informazioni quantitative, qualitative, andamentali, storiche e prospettiche

Analisi forward looking

Cash flow oriented



Azienda

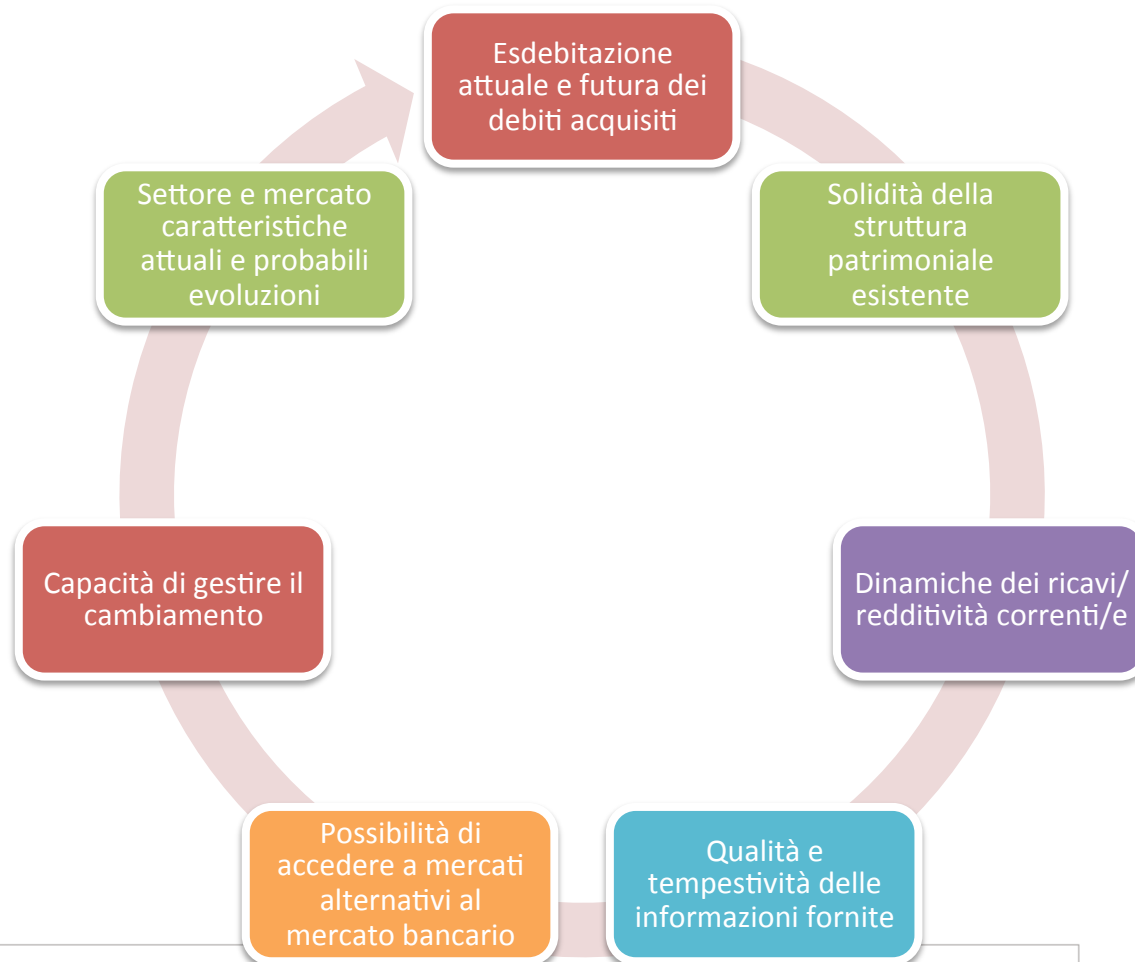


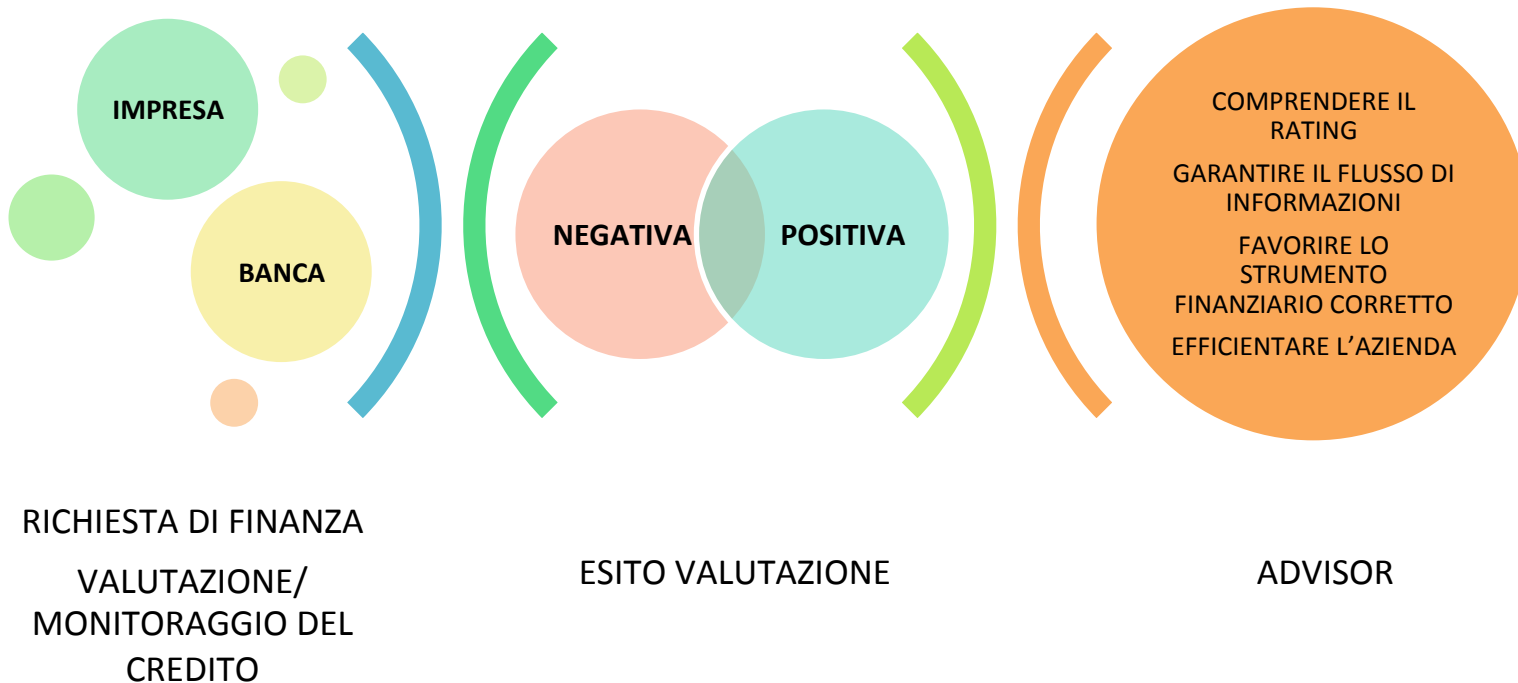
Rating



Banca

Il Comitato di Basilea ha individuato sin dall'inizio (*Nuovo accordo di Basilea sul capitale, Gennaio 2001, versione italiana a cura dell' ABI*) i fattori che ogni banca dovrebbe tenere in considerazione ai fini dell'assegnazione del **rating**:





Gestire il rischio di credito in modo consapevole attraverso una corretta valutazione dei rischi assunti ed il loro puntuale monitoraggio

Comprendere il proprio rating
Avere accanto un partner che possa aiutare lo sviluppo dell'azienda



Banca



Advisor



Impresa



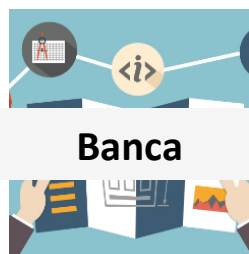
Consentire una corretta valutazione del cliente e una adeguata remunerazione del rischio assunto

Essere valutati in modo corretto
Ottenere il supporto finanziario adeguato in termini di importo e modalità tecnica

- 1 Analisi della situazione aziendale e del contesto
- 2 Analisi economico-finanziaria (sulla base di dati storici e previsionali)
- 3 Analisi andamentale interna (gestione della tesoreria) ed esterna (CERI)
- 4 Analisi qualitativa
- 5 Business planning



Comprendere le logiche bancarie/Imparare
a parlare la stessa lingua



Banca



Advisor



Impresa

Fornire alla banca tutte le informazioni per valutare/monitorare in
modo corretto

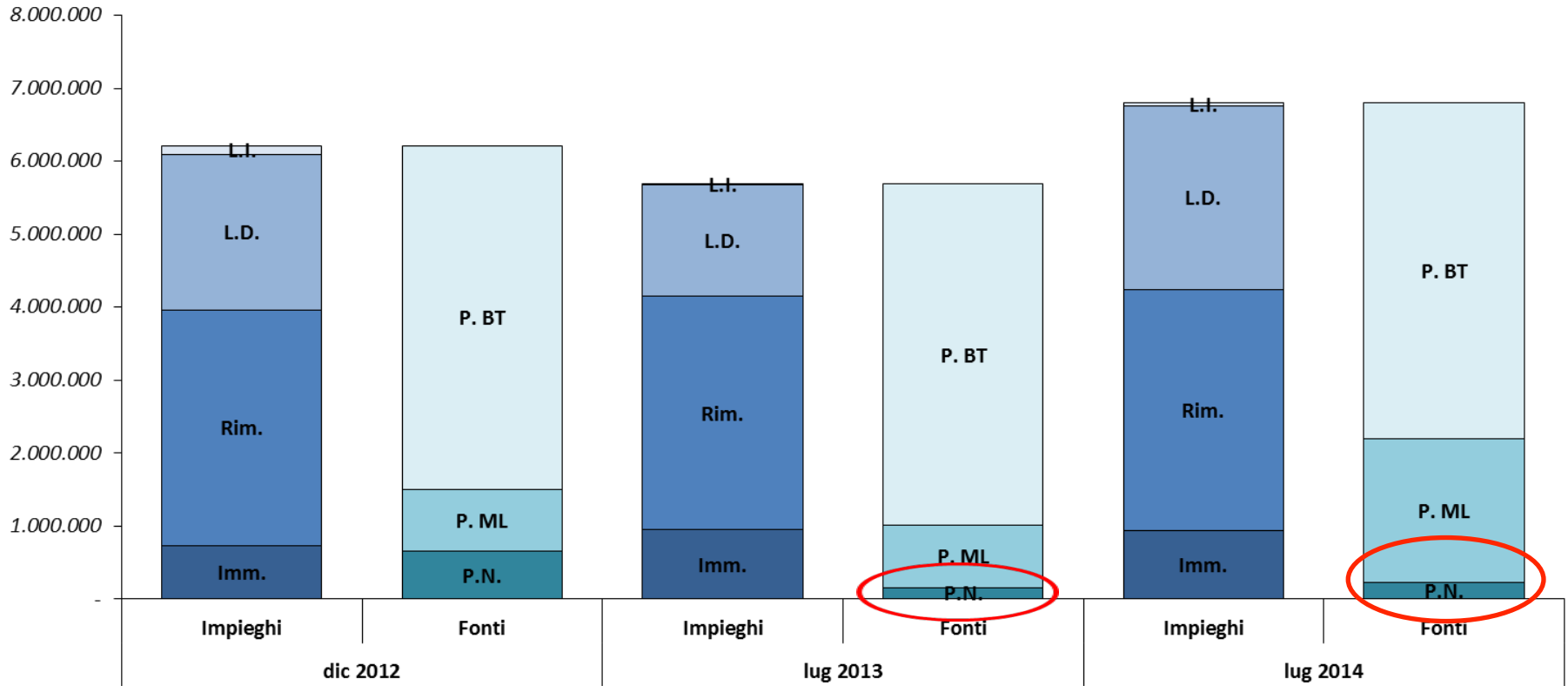


Valutare in modo corretto le determinanti del rating



- Industria - Produzione;
- Operano in Italia e estero;
- Realtà consolidata nel settore da quasi 30 anni;
- Volume d'affari al 2014: 4,5 Mln di Euro.

Equilibrio Patrimoniale



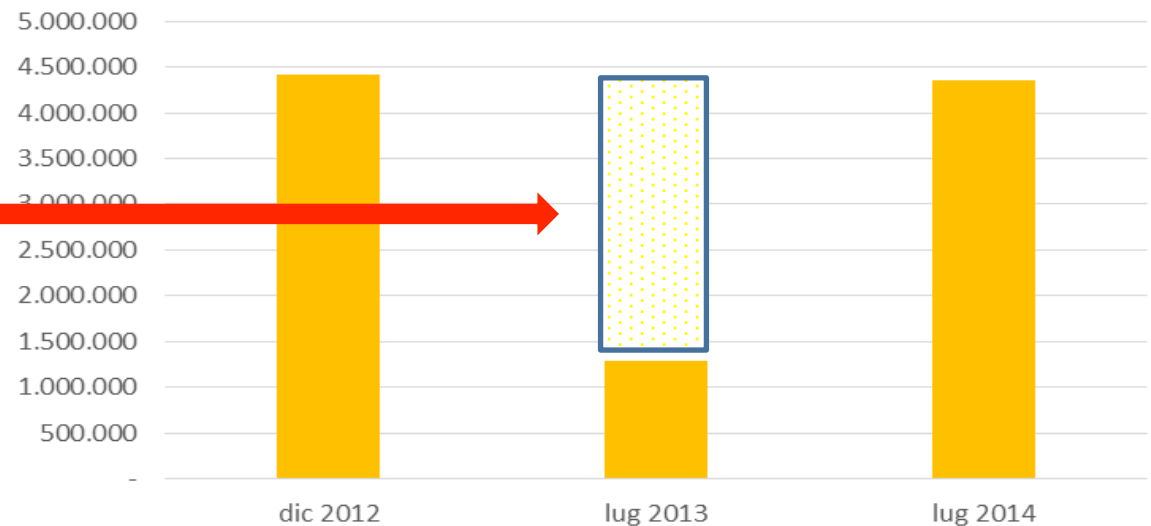
Modifica chiusura esercizio sociale

Esercizi	dic 2012		lug 2013		lug 2014	
	€	%	€	%	€	%
Finanziamenti soci	161.000	2,6%	189.000	3,3%	67.000	1,0%
Debiti verso banche	1.646.852	26,5%	2.350.561	41,3%	2.246.634	33,0%
Debiti verso altri finanziatori	666.798	10,7%	14.089	0,2%	-	-
Debiti verso clienti	-	-	-	-	1.689	0,0%
Debiti verso fornitori	1.881.697	30,3%	1.780.987	31,3%	1.824.270	26,8%
Debiti erariali e previdenziali	85.043	1,4%	84.019	1,5%	228.243	3,4%
Altri debiti	263.213	4,2%	249.903	4,4%	218.997	3,2%
Ratei e risconti passivi	7.128	0,1%	9.204	0,2%	15.547	0,2%
PASSIVITA' CORRENTI	4.711.731	75,9%	4.677.763	82,2%	4.602.380	67,6%
Finanziamenti soci	-	-	-	-	140.000	2,1%
Debiti verso banche	635.389	10,2%	625.644	11,0%	1.553.636	22,8%
Altri debiti a m/l termine	-	-	-	-	1.100	0,0%
Fondo T.F.R.	209.282	3,4%	224.821	4,0%	284.805	4,2%
PASSIVITA' CONSOLIDATE	844.671	13,6%	850.465	15,0%	1.979.541	29,1%
CAPITALE DI TERZI	5.556.402	89,5%	5.528.228	97,2%	6.581.921	96,7%
Capitale Sociale	115.000	1,9%	115.000	2,0%	115.000	1,7%
Riserve	535.490	8,6%	537.769	9,5%	104.146	1,5%
Risultato dell'esercizio	2.278	0,0%	- 493.621	- 8,7%	2.833	0,0%
PATRIMONIO NETTO	652.768	10,5%	159.148	2,8%	221.979	3,3%
TOTALE FONTI	6.209.170	100,0%	5.687.376	100,0%	6.803.900	100,0%



Conto Economico	dic 2012		lug 2013		lug 2014	
	€	Var. %	€	Var. %	€	Var. %
Fatturato	4.420.558	-31,9%	1.293.935	-70,7%	4.362.744	+237,2%
Valore della Produzione	4.761.290	-30,6%	1.275.775	-73,2%	4.532.465	+255,3%
Valore Aggiunto	670.504	+0,6%	-255.263	-138,1%	1.022.390	-500,5%
EBITDA	251.951	+1,1%	-521.447	-307,0%	422.097	-180,9%
EBIT	120.203	-6,7%	-586.082	-587,6%	260.718	-144,5%
Risultato Ante Imposte	22.693	-41,6%	-669.368	-3.049,7%	95.853	-114,3%
Reddito Netto	2.278	+30,2%	-493.621	-21.769,1%	2.833	-100,6%

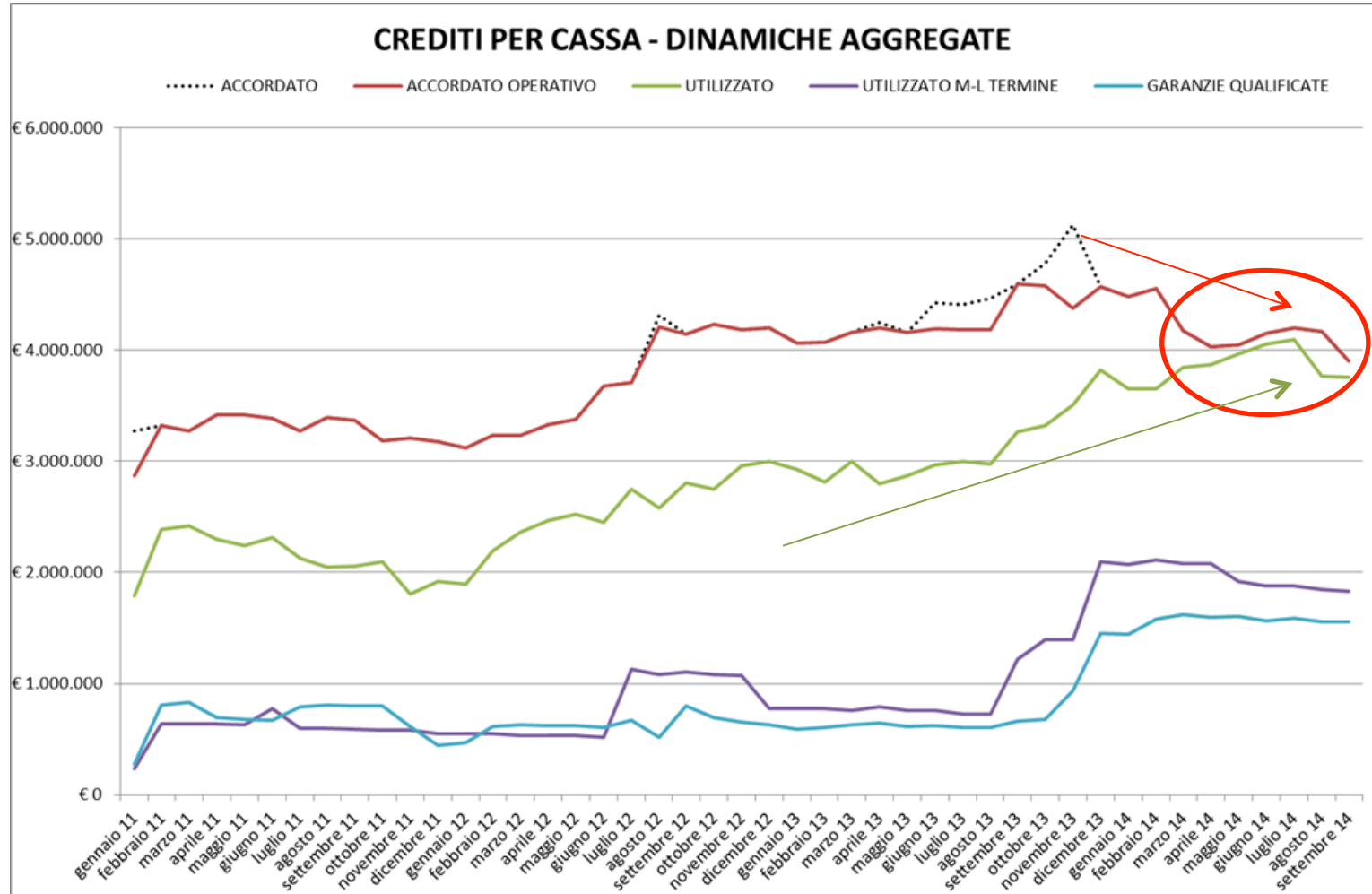
Andamento del fatturato



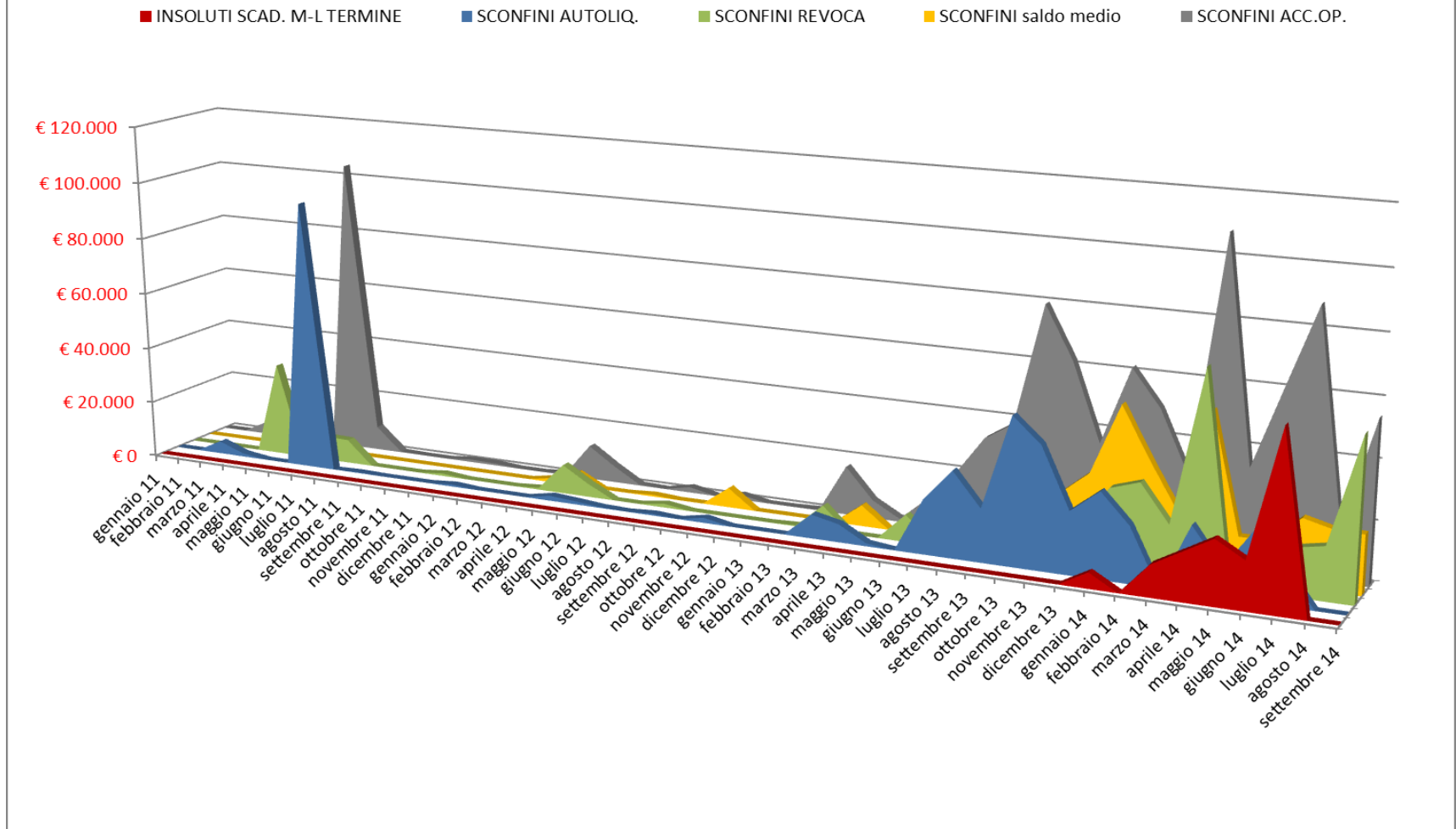
Mancato fatturato:
Stagionalità elevata?
In 5 mesi 70% fatturato?
Non solo ma...

Indicatori	dic 2012	lug 2013	lug 2014
A-Indice di copertura	205,3%	106,3%	234,1%
B-Indice di indipendenza finanziaria	10,5%	2,8%	3,3%
C-MOL/Oneri Finanziari	1,3	-6,3	1,8
D-MOL/Fatturato	4,4%	-40,4%	8,7%
Punteggio	dic 2012	lug 2013	lug 2014
A-Indice di copertura	3	3	3
B-Indice di indipendenza finanziaria	3	1	1
C-MOL/Oneri Finanziari	1	0	2
D-MOL/Fatturato	1	0	3
TOTALE *	8	4	9
Classe	B	C	A
Indipendenza Finanziaria	10,5%	2,8%	3,3%
Fascia **	Fascia 2	Fascia 3	Fascia 3

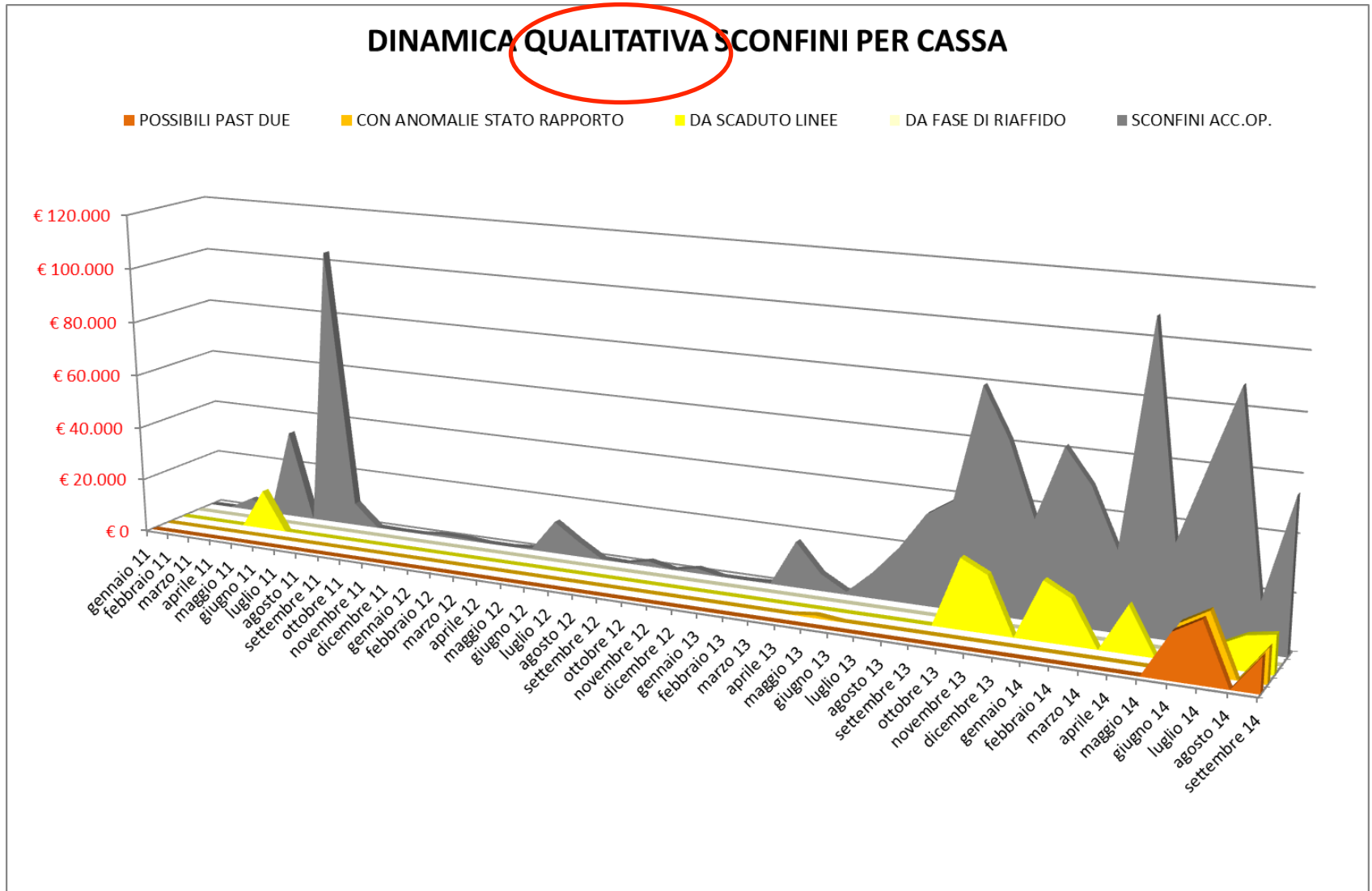
Esercizi	dic 2012		lug 2013		lug 2014	
	€	%	€	%	€	%
Finanziamenti soci	161.000	2,6%	189.000	3,3%	67.000	1,0%
Debiti verso banche	1.646.852	26,5%	2.350.561	41,3%	2.246.634	33,0%
Debiti verso altri finanziatori	666.798	10,7%	14.089	0,2%	-	-
Debiti verso clienti	-	-	-	-	1.689	0,0%
Debiti verso fornitori	1.881.697	30,3%	1.780.987	31,3%	1.824.270	26,8%
Debiti erariali e previdenziali	85.043	1,4%	84.019	1,5%	228.243	3,4%
Altri debiti	263.213	4,2%	249.903	4,4%	218.997	3,2%
Ratei e risconti passivi	7.128	0,1%	9.204	0,2%	15.547	0,2%
PASSIVITA' CORRENTI	4.711.731	75,9%	4.677.763	82,2%	4.602.380	67,6%
Finanziamenti soci	-	-	-	-	140.000	2,1%
Debiti verso banche	635.389	10,2%	625.644	11,0%	1.553.636	22,8%
Altri debiti a m/l termine	-	-	-	-	1.100	0,0%
Fondo T.F.R.	209.282	3,4%	224.821	4,0%	284.805	4,2%
PASSIVITA' CONSOLIDATE	844.671	13,6%	850.465	15,0%	1.979.541	29,1%
CAPITALE DI TERZI	5.556.402	89,5%	5.528.228	97,2%	6.581.921	96,7%
Capitale Sociale	115.000	1,9%	115.000	2,0%	115.000	1,7%
Riserve	535.490	8,6%	537.769	9,5%	104.146	1,5%
Risultato dell'esercizio	2.278	0,0%	- 493.621	- 8,7%	2.833	0,0%
PATRIMONIO NETTO	652.768	10,5%	159.148	2,8%	221.979	3,3%
TOTALE FONTI	6.209.170	100,0%	5.687.376	100,0%	6.803.900	100,0%

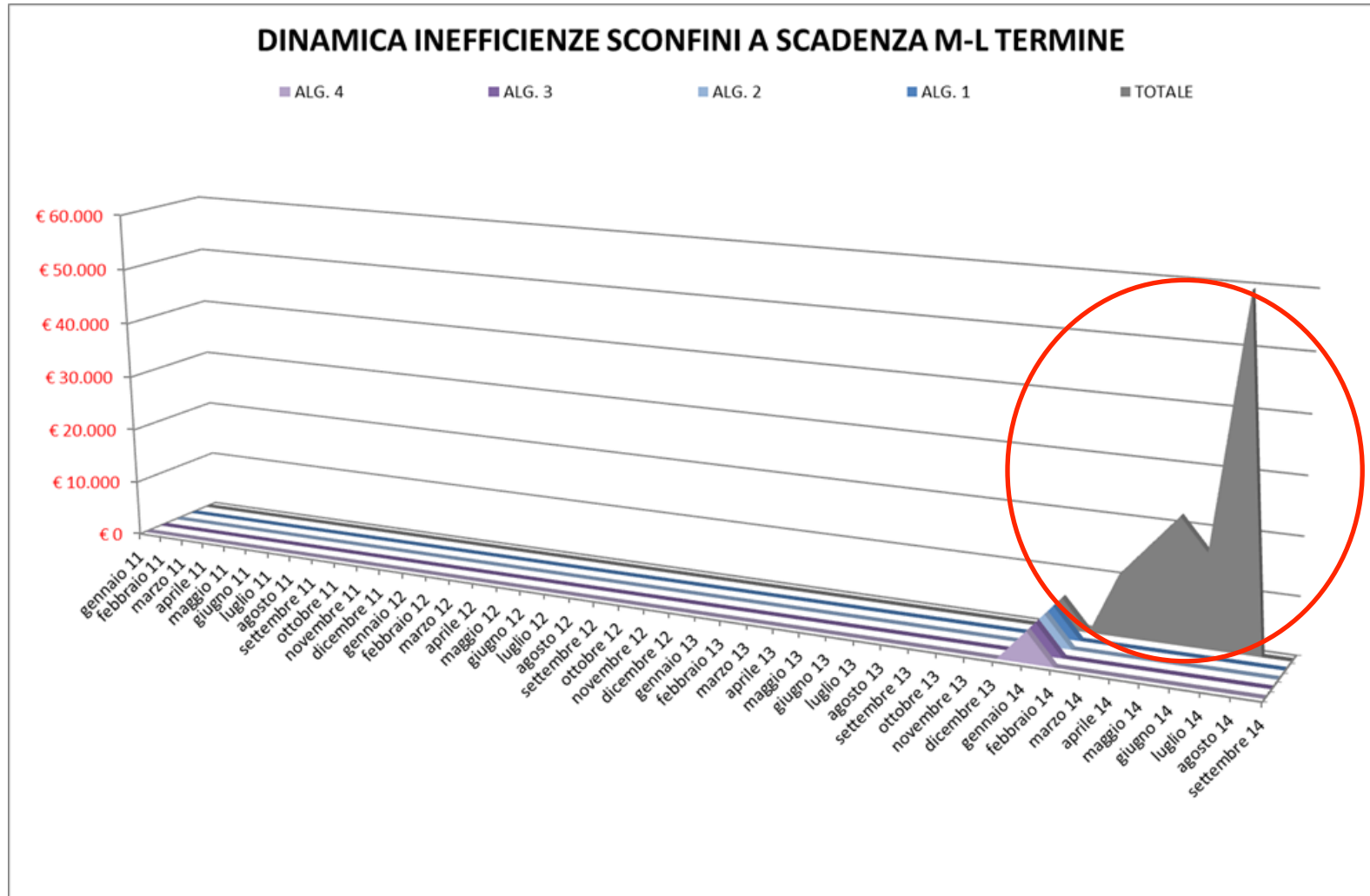


DINAMICA SCONFINI PER CATEGORIA



RETE DI IMPRESE





Risultato analisi



- Patrimonializzazione aziendale
- Analisi preventiva chiusura bilancio
- Sistematica verifica dell'utilizzo delle linee e delle segnalazioni

Miglioramento del rating



Una relazione complessa in cui le **informazioni** sono fondamentali per garantire l'efficacia del rapporto.



Diventa fondamentale la presenza di un terzo soggetto, l'Advisor che **favorisca ed agevoli il rapporto**, intervenendo a supporto **dell'azienda** e della **banca** affinché ciascuno nel rispetto del proprio ruolo possa **massimizzare i benefici della relazione**

Grazie per l'attenzione

Dott. Carlo Spagliardi